

cultuur eindhoven

**RUIMTE VOOR
VERBEEELDING EN
VERBINDING**
Beleidsplan /
Jaarplan 2017

Inhoudsopgave

1	Inleiding	3
2	Cultuur Eindhoven als fonds	5
2.1	Werkwijze	5
2.2	Stand van zaken per 1 oktober 2016	6
2.3	Uitvoering activiteiten 2017-2020	7
3	Cultuur Eindhoven als expert	9
3.1	Activiteiten in relatie tot expert-rol	9
3.2	Aansluiting bij andere bewegingen, programma's of projecten	10
4	Cultuur Eindhoven als verbinder	11
4.1	Versterken van netwerken en draagvlak voor en kracht van kunst en cultuur vergroten	11
4.2	Activiteiten in 2017	11
5	Organisatie	13
6	Financiën	15
6.1	Meerjarenbegroting 2017-2020	15
6.2	Toelichting op de meerjarenbegroting	15
6.3	Risico analyse	17

1 Inleiding

In de statuten van de stichting Cultuur Eindhoven zijn de volgende doelstellingen geformuleerd:

- a) het op transparante wijze uitvoeren van het cultuurbeleid, zoals vastgesteld door de gemeenteraad van de gemeente Eindhoven;
- b) de betekenissen van kunst en cultuur vergroten voor de stad Eindhoven, haar bewoners en gebruikers;
- c) het stimuleren van een dynamisch en inspirerend kunst- en cultuurklimaat binnen de stad Eindhoven;
- d) het stimuleren van creativiteit en kunstontwikkeling binnen de stad Eindhoven;
- e) het adviseren van de gemeente Eindhoven over het (te ontwikkelen) cultuurbeleid;
- f) het adviseren van (culturele of andere) organisaties gericht op de realisatie van kunst, cultuur en creativiteit binnen de stad Eindhoven;
- g) het financieren van het kunst- en cultuuraanbod binnen de stad Eindhoven en het bieden van financiële ondersteuning aan rechtspersonen die binnen de stad Eindhoven kunst- en cultuurprojecten realiseren.

Nadat in 2015 de fundamenten zijn gelegd door de oprichting van de stichting en het uitwerken van de concept Cultuurbrief 2017-2020, zijn in januari 2016 de kaders van het cultuurbeleid 2017-2020 door de gemeenteraad vastgesteld in het raadsbesluit Cultuurbrief 2017-2020. Het raadsbesluit is bepalend voor de financiering van het kunst- en cultuuraanbod en vormt het kader voor de activiteiten van Cultuur Eindhoven. In dit beleidsplan / jaarplan 2017 beschrijven we de koers voor de komende jaren en gaan we nader in op activiteiten in het kalenderjaar 2017.

Bij de invulling van haar taken hanteert Cultuur Eindhoven de volgende principes:

- transparant zijn in haar processen,
- een gelijk speelveld voor iedereen creëren,
- flexibiliteit bewerkstelligen en zelf flexibel zijn,
- verbindingen maken,
- bijdragen aan de artistieke- de zakelijke- en de publieksonwikkeling van de kunst en cultuur in Eindhoven.

In 2016 waren de activiteiten van Cultuur Eindhoven gericht op drie basistaken:

- A. Inrichting en implementatie van de subsidiesystematiek 2017-2020.
- B. Inrichten van de organisatie en de bedrijfsprocessen.
- C. Positioneren van Cultuur Eindhoven door het geven van advies en het aangaan van verbindingen.

In september 2016 kunnen we met tevredenheid constateren dat in korte tijd veel werk is verzet en dat er een stevige basis ligt voor de verdere ontwikkeling.

De inrichting en implementatie van de subsidiesystematiek 2017-2020 is verder uitgewerkt in hoofdstuk 2. Bij het operationaliseren van de organisatie is met name aandacht besteed aan governance, communicatiebeleid, financieel beleid en personeelsbeleid van Cultuur Eindhoven.

Met het vaststellen van de reglementen (Raad van Toezicht reglement, Bestuursreglement, Huishoudelijk reglement en Reglement Cultuurraad) en de statutenwijziging geeft de stichting invulling aan de principes van goed governance in lijn met de Governance Code Cultuur en voldoet de organisatie aan de eisen voor het verwerven van de ANBI-status. Hierdoor kan Cultuur Eindhoven in de toekomst ook zelf extra middelen werven.

Op het gebied van communicatie gingen ontwikkeling en uitvoering van het beleid hand in hand. Terwijl er al diverse communicatie activiteiten en -uitingen, zoals openbare bijeenkomsten, nieuwsbrief en website in praktijk worden toegepast, is in het voorjaar de nieuwe huisstijl van Cultuur Eindhoven ontworpen. De Eindhovense ontwerpers Johan Moorman, Yorit Kluitman en Jelle Zweegers hebben voor Cultuur Eindhoven een eigentijdse en aansprekende visuele identiteit ontwikkeld.

Om per 1 januari 2017 volledig functioneel te zijn op het gebied van bedrijfsvoering en zorgvuldig uitvoering te kunnen geven aan het subsidiebeleid voor kunst en cultuur is in 2016 de financiële administratie ingericht, is door de Raad Van Toezicht een controlerend accountant benoemd, zijn de processen van Administratieve Organisatie/Interne Beheersing beschreven en vastgelegd en wordt het treasurybeleid ontwikkeld. Cultuur Eindhoven heeft ook vorm en inhoud gegeven aan de werkgeversrol. De visie op de organisatie en de daarbij horende functieomschrijvingen sluiten aan bij de doelstellingen. Het personeelsbeleid wordt in het najaar van 2016 nader uitgewerkt en vastgesteld.

Het positioneren van Cultuur Eindhoven in 2016 stond vooral in het teken van nieuwe verhoudingen in de stad creëren. Met name met culturele instellingen en individuele kunstenaars naast het opbouwen van verbindingen met regionale, nationale en internationale netwerken. In het jaar waarin door alle overheden en fondsen beslissingen worden genomen voor de beleidsperiode 2017-2020 was Cultuur Eindhoven betrokken bij diverse ontwikkelingen en besluitvormingsprocessen. Zowel als adviseur, namens de gemeente Eindhoven of als zelfstandige gesprekspartner. Daarnaast zijn de eerste stappen gezet in de verkenning van mogelijke allianties met diverse organisaties en netwerken binnen andere domeinen.

In 2017 gaat Cultuur Eindhoven het eerste jaar van de vierjarige beleidsperiode 2017-2020 in. Op basis van de ervaringen tot nu toe en eigen inzichten vertaalt Cultuur Eindhoven de statutaire doelstellingen van de stichting naar drie basisfuncties:

- A. Cultuur Eindhoven is een **fonds** dat op transparante wijze een gelijk speelveld creëert voor de verdeling van subsidies van kunst en cultuur in Eindhoven en verantwoording aflegt over de verdeling en impact van de middelen.
- B. Cultuur Eindhoven is een **expert** die diverse stakeholders (met name individuele kunstenaars, instellingen en de gemeente) adviseert en beleid ontwikkelt in afstemming met betrokken partijen en stakeholders.
- C. Cultuur Eindhoven is een **verbinder** die door het aangaan en creëren van (nieuwe) netwerken zorgt voor een grotere zichtbaarheid van en draagvlak voor kunst en cultuur in de stad.

Bij de invulling van alle drie functies staat voor Cultuur Eindhoven de doelstelling voorop om bij te dragen aan de artistieke, de zakelijke en de publieksonwikkeling van kunst en cultuur in Eindhoven. In 2016 hebben we nog weinig kans gehad om stil te staan bij strategische vraagstukken die relevant zijn voor de invulling van de opdracht gericht op een lange termijn perspectief. In het voorjaar 2017 zullen we de strategische visie voor de komende jaren verder uitwerken en ontwikkelen op basis van actuele kennis en ervaring. In het bijzonder geldt dat Cultuur Eindhoven als fonds pas in 2016 de eerste ervaringen opbouwt met aanvragen voor de PLUS regeling waarmee de dynamiek in het culturele aanbod in de stad in belangrijke mate invulling krijgt.

2 Cultuur Eindhoven als fonds

In dit hoofdstuk worden de werkzaamheden die bij de taak van fonds (subsidieverstrekker) horen beschreven. De Cultuurbrief 2017-2020 en het raadsbesluit van 26 januari 2016 (16R6631) vormen het kader voor de werkzaamheden van Cultuur Eindhoven. De Subsidieregeling 2017-2020 is een geconcretiseerde uitwerking van dat kader en daardoor bepalend voor de aanvragers van subsidie, de beoordeling van de aanvragen door de Cultuurraad en het definitieve besluit over de subsidieaanvragen door Cultuur Eindhoven.

De subsidieregeling is opgebouwd uit een regeling voor de beoogde functies in de basisinfrastructuur voor 2017-2020 en uit een regeling voor programma's en projecten die een aanvulling vormen op de BIS (Plusregeling). Daarnaast maken een regeling voor de Gilden en het zogenaamde Snelgeldfonds deel uit van de Subsidieregeling. Het is een fijnmazig stelsel van financieringsmogelijkheden waar individuele kunstenaars en culturele organisaties in diverse stadia van hun ontwikkeling passende ondersteuning door kunnen krijgen.

Als bestuursorgaan is Cultuur Eindhoven gebonden aan een transparante, uniforme, rechtmatige en doelmatige werkwijze. Zodanig dat deze werkwijze voor belanghebbenden inzichtelijk en controleerbaar is. Cultuur Eindhoven werkt met een 4 jaren cyclus en sluit daarmee aan bij de beleidscyclus van het Rijk en die van de Provincie Noord-Brabant. Dit maakt het voor aanvragers (die bij meerdere overheden subsidie aanvragen) efficiënter.

2.1 Werkwijze

De Subsidieregeling Cultuur Eindhoven 2017-2020 heeft verschillende onderdelen die los van elkaar worden uitgevoerd maar die beleidsmatig tevens een samenhangend geheel vormen:

- Basisinfrastructuur (BIS) die een culturele infrastructuur garandeert met belangrijke publieksfuncties en verbindingen met de diverse spelers in het culturele veld. Hier is een subsidie voor 4 jaar beschikbaar voor een meerjarenprogramma.
- PLUS-programma's gericht op het aanvullen en versterken van het cultuurveld in de 4 benoemde programmalijnen:
 - Bijzondere programma's en producties (ook internationaal).
 - Co creatie en domeinoverschrijding.
 - Talentontwikkeling en productieondersteuning.
 - Cultuureducatie en bijzonder vrijetijdsaanbod.

Hier is subsidie voor één of twee jaar voor een samenhangend programma van activiteiten beschikbaar.

- PLUS-projecten, eenmalige subsidies voor duidelijk (in tijd en middelen) afgebakende activiteiten.
- Snelgeldfonds, eenmalige subsidies van maximaal € 3.000,- om een impuls te geven aan presentatie, onderzoek en productie in de cultuursector.
- Gilden, een jaarlijkse subsidie voor de instandhouding van de Eindhovense gilden (verlenen en vaststellen ineens). Hier kunnen de negen Eindhovense gilden een vast bedrag aan subsidie vragen (€ 1.500,-).

Het subsidieproces bestaat uit verschillende stappen: d.w.z. een aanvraag in behandeling nemen, advisering door de Cultuurraad, subsidie verlenen, subsidie monitoren en tenslotte subsidie vaststellen op basis van ontvangen verantwoording. De stappen van het proces zijn voor de verschillende onderdelen van de subsidieregeling in hoofdlijnen hetzelfde.

Cultuur Eindhoven communiceert actief over financieringsmogelijkheden en probeert iedereen zo goed mogelijk te ondersteunen bij de voorbereiding van de subsidie aanvraag. Dit gebeurt bijvoorbeeld door handleidingen en FAQ op de website, maar veelal ook via persoonlijk contact tijdens het spreekuur of informatiebijeenkomsten.

De Cultuurraad brengt een advies uit over subsidieaanvragen voor de BIS- en de PLUS-regeling. Iedere aanvraag wordt door tenminste twee inhoudelijk adviseurs uit de Cultuurraad beoordeeld. Deze beoordelingen komen gebundeld bij de Commissie Integrale Afweging. Deze commissie beoordeelt de aanvragen in samenhang en brengt het uiteindelijke advies uit aan de directeur-bestuurder. De Cultuurraad toetst op criteria uit de subsidieregeling (met name artikelen 2.10 voor BIS en 3.22 voor PLUS). In zijn werk wordt hij ondersteund door een (of meerdere) secretaris(sen). Op basis van het advies neemt de directeur een besluit. Dit besluit wordt door de beleidsmedewerkers verwerkt in subsidiebeschikkingen. Monitoring van gehonoreerde aanvragen gebeurt door de beleidsmedewerkers en de directeur-bestuurder.

Voor de uitvoering van de subsidiecyclus werkt Cultuur Eindhoven met het subsidiesysteem Hezelbizz. Dit is in 2016 op maat ontwikkeld en stapsgewijs in gebruik genomen.

Cultuur Eindhoven maakt gebruik van formats bij de subsidieaanvraag zodat gegevens uniform verzameld worden en uitwisselbaar zijn met bijvoorbeeld OCW. Voor aanvragen in de BIS zijn er formats voor de functies museum, presentatie-instelling, podium – festival – film en overig beschikbaar. Voor aanvragers in de PLUS programma regeling zijn daar formats voor gezelschappen en overig aan toegevoegd om meer recht te doen aan de individuele kunstenaars en minder reguliere functies. Voor PLUS projecten is een apart, eenvoudiger format beschikbaar. Deze formats zullen ook bij het monitoren en vaststellen van de subsidies gebruikt worden. De op deze manier verzamelde gegevens vergemakkelijken het verzamelen van data en benchmark.

2.2 Stand van zaken per 1 oktober 2016

De aanvraagprocedure voor BIS-functies is afgerond en negen instellingen hebben inmiddels een subsidiebeschikking voor 4 jaar ontvangen. Over de functie concertzaal en de bemiddelingsfunctie onderwijs en cultuuraanbieders worden in 2016 besluiten genomen voor het kalenderjaar 2017. Om over de invulling na 2017 te beslissen wordt in het voorjaar 2017 een aanvulling op de BIS-regeling gepubliceerd.

1 oktober is de deadline voor aanvragen in het kader van de PLUS-regeling verstreken (programma's 2017 en verder en 1^e tranche projecten). Er zijn 57 complete PLUS aanvragen ingediend die in behandeling worden genomen waarvan 21 nieuwe aanvragers. Het aangevraagde bedrag voor 2017 bedraagt afgerond € 3,9 miljoen, dat is meer dan het dubbele van het beschikbare PLUS budget van € 1,8 miljoen. De Cultuurraad zal midden december zijn advies uitbrengen.

De Eindhovense gilden hebben ook voor 1 oktober een subsidieaanvraag ingediend. Deze aanvragen worden door het team afgewikkeld zonder tussenkomst van de Cultuurraad.

In januari 2017 wordt ook het Snelgeldfonds opengesteld. Subsidieaanvragen worden op volgorde van binnenkomst behandeld. Op basis van een ambtelijk advies neemt de directeur het besluit.

Subsidieplafond

Cultuur Eindhoven ontvangt in 2017 € 21.218.024 jaar van de Gemeente Eindhoven met de opdracht dit bedrag in delegatie als subsidie te besteden met uitzondering van de gelabelde subsidies die in mandaat worden uitgevoerd. De subsidieplafonds zijn ingesteld om een redelijke verdeling van middelen over de gehele periode 2017-2020 te realiseren.

Voor de 1^e tranche van PLUS (programma's en projecten), GILDEN en het Snelgeld zijn de subsidieplafonds op 1 september jl. vastgesteld en gepubliceerd.

2.3 Uitvoering activiteiten 2017-2020

Het team is als geheel verantwoordelijk voor de uitvoering van de taken die horen bij de rol van het fonds. Een belangrijk deel van de tijd wordt hieraan besteed. De beleidsmedewerkers (accounthouders) zijn een belangrijke schakel in het hele subsidieproces.

Hun taken zijn onder andere:

Voorlichting over de subsidieregeling (via mail, telefoon, rechtstreeks contact door afspraken, spreekuur en informatieavonden). Het wekelijks spreekuur voorziet in een behoefte en wordt in deze planperiode voortgezet. Medewerkers staan in wisselende samenstelling vertegenwoordigers van culturele initiatieven te woord. Op deze manier maken zij kennis met nieuwe initiatieven en krijgen zij zicht op wat er leeft in het culturele veld. Bezoekers van het spreekuur krijgen voorlichting over de mogelijkheden om subsidie aan te vragen.

Daarnaast vormt de **website** een belangrijk communicatiemiddel van Cultuur Eindhoven naar de subsidieaanvragers. Een uitgebreid overzicht van FAQ op de website wordt op basis van de ervaring regelmatig aangevuld en geactualiseerd.

Controleren van ontvangen aanvragen.

In de periode 2017-2020 worden jaarlijks 3 tranches in de PLUS-regeling uitgevoerd. Daarbij zullen bij de indieningstermijn in het voorjaar alleen projectsubsidies worden behandeld. Op 1 oktober 2017 is het opnieuw mogelijk om voor programma's subsidie aan te vragen.

Ondersteuning van de Cultuurraad.

In 2016 zijn de aanvragen voor de BIS-functies en eerste indieningstermijn van PLUS-regeling verwerkt. Gelet op de positie van deze aanvragers in de stad en jarenlange relaties van instellingen met de sector Economie & Cultuur van de Gemeente Eindhoven is ter wille van de objectiviteit gekozen voor een externe secretaris. Daarmee is op alle niveaus invulling gegeven aan de onafhankelijke rol die de Cultuurraad bij advisering hoort te hebben. Vanaf de PLUS projectsubsidies in 2017 werkt Cultuur Eindhoven weer met een secretaris uit het eigen team. De functie van de secretaris blijft gescheiden van de rol van accounthouder van gehonoreerde aanvragen.

Subsidie verlenen.

Voor de verschillende mogelijkheden (verlenen, gedeeltelijk verlenen of afwijzen) zijn juridisch getoetste standaardbrieven ontwikkeld. Beleidsmedewerkers/accounthouders vullen deze in met de specifieke prestatie-eisen. Waar nodig worden de taakstellingen vooraf afgestemd met de subsidieontvanger.

Monitoring.

Nadat in 2016 de subsidies voor de BIS zijn verstrekt richten de werkzaamheden vanaf 2017 zich bij BIS-instellingen vooral op het monitoren. Dit gebeurt op basis van een jaarlijkse tussenrapportage (in te sturen door de instelling voor 1 juli) en jaarverantwoording. De directeur/bestuurder voert jaarlijks een monitorgesprek met iedere BIS-instelling en midden in de 4-jarige cyclus vindt een monitorgesprek met Cultuurraad (voorzitter en de Commissie Integrale Afweging) plaats.

Bij een positief besluit voor PLUS programma's en projecten worden specifieke afspraken met betrekking tot de monitoring in de subsidiebeschikking vastgelegd. De duur van programma's en projecten en de omvang van de subsidie zal hierin een rol spelen.

Verantwoording en vaststelling subsidie.

Na afloop van de activiteiten waar de subsidie voor is verleend (subsidies > €5.000), stuurt de subsidieontvanger een aanvraag tot vaststelling van de subsidie in. Deze aanvraag wordt door de accounthouder beoordeeld.

Bezwaar, beroep & klachten (BBK).

Cultuur Eindhoven heeft een klachtenregeling en een bezwaarprocedure opgesteld. De procedures zijn gelijk aan de werkwijze van de Gemeente Eindhoven. De behandeling van bezwaar, beroep en klachten gebeurt in mandaat door de afdeling BBK van de gemeente die advies uitbrengt aan de directeur van Cultuur Eindhoven.

Uitzonderingen

Tot en met medio 2015 was de sector Economie & Cultuur van de gemeente verantwoordelijk voor de uitvoering van het cultuurbeleid en het verlenen van cultuursubsidies. Met de oprichting van de stichting zijn deze werkzaamheden overgedragen. Er is een mandaat verleend zodat de directeur van Cultuur Eindhoven de subsidies voor kunst, cultuur en design van de gemeente kan afhandelen. In 2017 heeft dat vooral betrekking op de vaststelling van de subsidies 2016.

Cultuur Eindhoven is daarnaast verantwoordelijk voor de behandeling van een aantal gelabelde subsidies die niet binnen de subsidieregeling van Cultuur Eindhoven vallen. Daarbij is het besluit van het College de basis voor subsidieverlening. Deze gelabelde subsidies worden in mandaat uitgevoerd door Cultuur Eindhoven. Het gaat hierbij in het kalenderjaar 2017 om subsidies voor:

- stichting Ruimte voor gebouw gebonden kosten van het Designhuis (2017-2018).
- Subsidie aan Het Nieuwe Instituut.
- Matching van de rijksregeling Cultuureducatie met Kwaliteit (convenant 2017-2020).
- Huurcompensatie van Broet en Baltan i.v.m. de huisvesting in het Natlab (zolang deze gevestigd zijn in het Natlab).
- Matching van de bijdrage van Fonds Cultuurparticipatie aan Age Friendly Cities.
- Jeugdcultuurfonds.

3 Cultuur Eindhoven als expert

Cultuur Eindhoven vervult de rol van expert met name in relatie tot individuele kunstenaars, culturele instellingen en de gemeente door het geven van advies en door beleidsontwikkeling in het algemeen. Cultuur Eindhoven wil de expert zijn op het gebied van kunst en cultuur (beleid) en daartoe een zo goed mogelijk zicht hebben op het totale culturele aanbod in de stad en algemene trends in de sector en de maatschappij. Omdat Cultuur Eindhoven als fonds openstaat voor alle disciplines is het ook van belang dat binnen het team voldoende kennis aanwezig is van de volle breedte van kunst en cultuur. Het betreft de disciplines design, urban culture & sports, letteren/bibliotheek, media/art science, beeldende kunst, theater, dans, muziek, amateurkunst, cultuureducatie en erfgoed. Deze behoefte aan veelzijdigheid laat zich lastig combineren met de bescheiden omvang van de organisatie waar op dit moment slechts ruimte is voor vier beleidsmedewerkers. Er is veel kennis over instellingen in de stad en algemene trends bij de huidige medewerkers van Cultuur Eindhoven aanwezig. Dat volstaat echter niet om als expert ook effectief te zijn in advisering aan makers en instellingen over financieringsmogelijkheden elders. Hier zal het komend jaar in geïnvesteerd moeten worden. Deelname aan symposia en netwerken, gerichte verdieping en gesprekken met diverse partnerorganisaties zijn de belangrijkste bronnen voor nieuwe kennis.

Voor advisering en beleidsontwikkeling ontwikkelen we een werkwijze waardoor Cultuur Eindhoven structureel kennis en contacten verzamelt over onderstaande onderwerpen: cultuurbeleid, lokaal, nationaal en waar mogelijk internationaal en de erbij behorende financieringsmogelijkheden; het culturele aanbod en individuele kunstenaars in de stad; de samenstelling van het (Eindhovense) publiek en ontwikkelingen op het gebied van publieksbereik, publieksparticipatie, en publieksmeting. Om de rol van expert goed uit te kunnen voeren is het van belang dat Cultuur Eindhoven onafhankelijk is en het belang van algemene ontwikkeling van kunst en cultuur in Eindhoven voorop stelt.

Cultuur Eindhoven heeft tevens de opdracht te adviseren aan de gemeente en doet dat zowel bij specifieke eenmalige vragen als bij diverse beleidsprocessen. Zo is Cultuur Eindhoven bijvoorbeeld vanuit inhoudelijke deskundigheid betrokken bij de uitvoering van Muziekstudie door de gemeente en neemt Cultuur Eindhoven deel aan gesprekken over vernieuwing van het landelijk stelsel. Verschillende activiteiten van Cultuur Eindhoven dragen bij aan beleidsontwikkeling wat we als een dynamisch proces beschouwen.

3.1 Activiteiten in relatie tot de expert-rol

In 2017 zullen we op basis van eigen observaties en de geuite behoefte van de stakeholders van Cultuur Eindhoven werken aan de ontwikkeling van programma's waarin Cultuur Eindhoven de eigen expertise combineert met die van samenwerkingspartners of andere experts. Daarbij denkt Cultuur Eindhoven bijvoorbeeld aan themabijeenkomsten waar voorlichting door specialisten of kennisuitwisseling tussen instellingen centraal staat. Cultuur Eindhoven zal onderwerpen kiezen die in principe relevant zijn voor alle individuele kunstenaars en culturele instellingen. Dit betreft internationaal cultuurbeleid, Governance Code Cultuur, organisatorische vraagstukken zoals inzet van vrijwilligers, publieksonwikkeling en –binding en ondernemerschap. Cultuur Eindhoven gaat ook actief in gesprek met de kunst en cultuursector in Eindhoven over het versterken van de artistieke kwaliteit van het kunst en culturaanbod in en voor de stad. Aangezien het BKKC ook een kennisprogramma in de regio aanbiedt zal Cultuur Eindhoven bij het samenstellen en uitvoeren van de activiteiten waar mogelijk samenwerken of een complementair aanbod

ontwikkelen. Daarnaast maakt Cultuur Eindhoven actief verbinding met landelijke ontwikkelingen en programma's, zoals bijvoorbeeld Wijzer Werven of activiteiten van de landelijke cultuurfondsen.

3.2 Aansluiting bij andere bewegingen, programma's of projecten

Cultuur Eindhoven is in gesprek met het programma Wijzer Werven, een landelijk programma waarin culturele initiatieven een traject ingaan waarbij ze handreikingen krijgen om een meer diverse financieringsmix te realiseren. In oktober start Cultuur Eindhoven de verkenning om in Eindhoven een collectief traject voor kleine(re) instellingen en/of individuele kunstenaars uit te voeren.

Cultuur Eindhoven is daarnaast in gesprek met de Boekmanstichting over een regionale Cultuurindex (landelijk bestaat die sinds 2013). Cultuur Eindhoven gaat daarin verkennen wat de mogelijkheden zijn. Deze informatie kan helpen bij de beleidsontwikkeling.

Uitdiepen om mogelijkheden (meer of bepaald publiek) te bereiken is ook een onderwerp waar Cultuur Eindhoven meer mee kan, er is reeds een gesprek opgestart met Uit in Eindhoven.

Cultuur Eindhoven gaat door met de uitvoering van het Age Friendly Cultural Cities programma. Dit is een programma van het Fonds Cultuur Participatie in samenwerking met een aantal steden dat gestart is in 2016. Het is gericht op de impact die kunst op ouderen kan hebben. Hiervan kan Cultuur Eindhoven kennis opdoen voor de verbetering van publieksbereik in de breedte.

4 Cultuur Eindhoven als verbinder

4.1 Versterken van netwerken en het draagvlak voor en de kracht van kunst en cultuur vergroten

De sector heeft behoefte aan Cultuur Eindhoven in de rol van verbinder. De rol van verbinder ziet Cultuur Eindhoven in de ruimste zin van het woord. Een rol die wij in 2017 verder gaan ontwikkelen.

Vanuit de expert-rol heeft Cultuur Eindhoven goed zicht op het culturele veld in stad, regio en land. Cultuur Eindhoven is er om het gesubsidieerde en het niet-gesubsidieerde veld te verwijzen naar verwante instellingen, te tippen of te wijzen op best practices bij andere initiatieven om zodoende een relatie te leggen naar publieke en private fondsen die men mogelijk niet kent. Cultuur Eindhoven kan het veld ideeën aan de hand doen voor cultureel ondernemerschap, een brug slaan tussen vraag en aanbod bij instellingen binnen de sector, medegebruik van ruimte of faciliteiten adviseren en ondernemerschap stimuleren.

Cultuur Eindhoven wil in deze rol de verbinder zijn tussen:

- Culturele instellingen (gesubsidieerd als niet gesubsidieerd) en hiermee co creatie en domeinoverschrijding helpen bewerkstelligen.
- Culturele en niet-culturele instellingen zoals bijvoorbeeld maatschappelijke organisaties en/of bedrijfsleven.
- Ervaren en minder ervaren culturele instellingen en individuele kunstenaars.

Via de verbinding met verschillende netwerken beogen we aansluiting te creëren met nieuwe publieksgroepen en willen daarmee tevens het draagvlak voor en de zichtbaarheid van kunst en cultuur in de stad vergroten. Een van de transitiedoelen in de Cultuurbrief is immers een groter en breder publieksbereik. Door het leggen van de verbinding tussen de verschillende instellingen, domeinen en/of instanties wil Cultuur Eindhoven bereiken dat een groter en breder publiek wordt aangesproken door de culturele activiteiten in de stad Eindhoven. Tevens beogen we bij te dragen aan verdere ontwikkeling van artistieke kwaliteit, cross-overs en domeinoverschrijding.

4.2 Activiteiten in 2017

Op dit moment plannen we komend jaar een aantal concrete acties, maar we zullen uiteraard ook spontaan inspelen op gelegenheden en initiatieven die zich voordoen.

Van Ons Prijs

In de cultuurbrief, het beleidskader van Cultuur Eindhoven voor de komende jaren, is al aangekondigd dat er een "Van Ons Prijs" voor de sector wordt ingesteld. Samen met culturele initiatieven en bij voorkeur ook andere partijen uit de stad gaat Cultuur Eindhoven onderzoeken hoe de prijs vorm kan krijgen. Cultuur Eindhoven zal nagaan hoe de behoeften van potentiële deelnemers en betrokkenen liggen. Voorbereidingen die tot doel hebben om tot een prijs te komen die kan bijdragen aan het vergroten van het draagvlak voor culturele initiatieven in de stad, de zichtbaarheid van typisch Eindhovense kunst en cultuur en/ of makers. De eerste stap hierin is het uitwerken van de "Van Ons Prijs" en daarbij onderzoeken waar momenteel al stedelijke prijzen voor zijn en welke vorm die hebben. Vervolgens zal Cultuur Eindhoven een keuze maken

voor de richting die het op kan gaan en daar partners bij zoeken. Onderdeel van de afwegingen is ook een eventueel aanvullende financiering.

Uitbreiden netwerk

Cultuur Eindhoven maakt een stakeholdersanalyse en zij gaat die uitwerken. Potentiële (nieuwe) partners die Cultuur Eindhoven ook weer kan proberen te verbinden aan culturele initiatieven en individuele kunstenaars zoekt Cultuur Eindhoven publieksbreed, in het sociaal domein, binnen het onderwijs, bij regionale partners in Brabant waaronder het bedrijfsleven en de media. We zullen onderzoeken of bij diverse partijen voldoende animo is voor het opzetten van een duurzaam programma voor verbinding van individuele kunstenaars en culturele instellingen met maatschappelijke organisaties en bedrijven.

Aansluiten bij het programma Slimmer Leven van Brainport

Slimmer Leven bestaat uit vele verschillende partners rondom zorg (ziekenhuizen, zorginstellingen, thuiszorg etc.). Slimmer Leven staat open voor de connectie met kunst en cultuur via Cultuur Eindhoven. In 2016 is er een eerste kennismaking geweest die in 2017 zou kunnen leiden tot verdieping. Een connectie met Age Friendly Cities ligt hier voor de hand maar ook culturele instellingen die actief zijn op het gebied van kunst en ouderen en kunst en gezondheid kunnen in verbinding worden gebracht met Slimmer Leven.

Internationaal (als aanbod, in relatie tot bezoekers, uitstraling en aantrekkingskracht)

Cultuur Eindhoven heeft aan de ontwikkeling van internationaal cultuurbeleid tot nu toe, vanwege de opbouwfase, nog onvoldoende aandacht kunnen geven maar heeft wel een aantal zaken geconstateerd in de Cultuurscan en opgenomen in de Cultuurbrief die maken dat inzetten op meer internationaal cultuurbeleid voor de hand ligt.

In de Cultuurscan is geconstateerd dat Eindhoven ambities heeft om verbindingen op internationaal niveau te versterken. In de paragraaf Internationale uitstraling worden verschillende gesubsidieerde instellingen genoemd die bijdragen aan die uitstraling: STRP Biennale, GLOW, DDW, MU, AreaFiftyOne Skatepark en 040BMX Park bijvoorbeeld. Ook individuele kunstenaars profileren zich soms internationaal, met name designers maar ook de breakdancecrew The Ruggeds. Cultuur Eindhoven wil hierop voortborduren in 2017 en onderzoeken op welke manier we internationale verbindingen van de sector verder kunnen stimuleren en versterken.

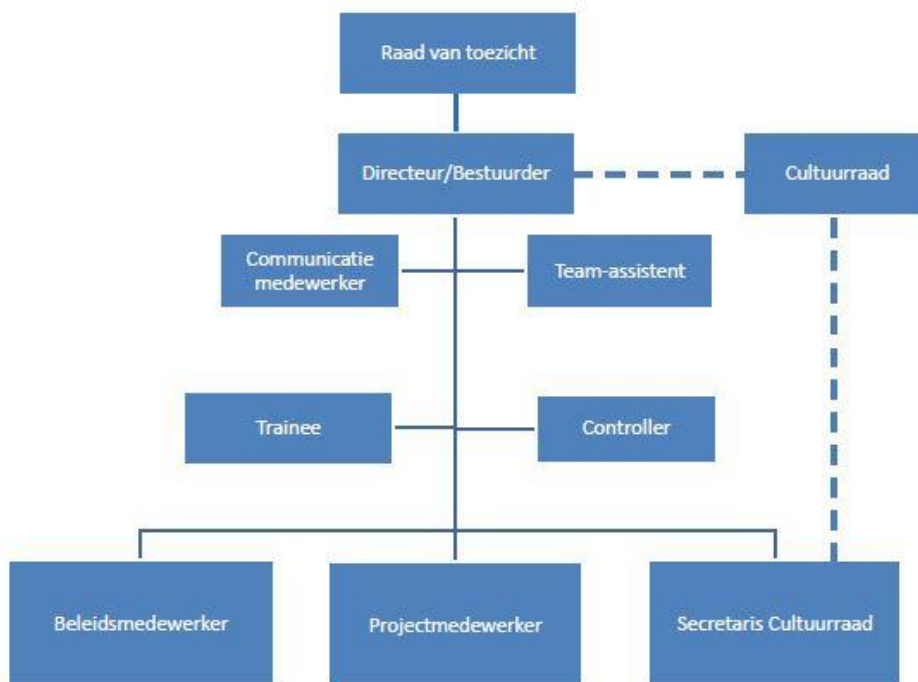
5 Organisatie

Op basis van de groeiende ervaring in de praktijk en de concrete invulling van de opgedragen activiteiten hebben de directeur en de Raad van Toezicht in september 2016 besluiten genomen over gewenste invulling van de organisatie. Komende maanden worden de functieomschrijvingen en bedrijfsprocessen nader uitgewerkt. Hoewel de omvang van vaste formatie nog niet precies is ingevuld per functie, gaat Cultuur Eindhoven wel alvast uit van een lichte uitbreiding van het vaste team ten opzichte van het organisatieplan uit het rapport van Blueyard. Financieel wordt de toename van de vaste personeelslasten gecompenseerd door daling van het budget voor de flexibele schil.

De belangrijkste veranderingen zijn:

- In het Blueyard rapport wordt voor ondersteuning van Cultuurraad geen secretaris voorzien wat door Cultuur Eindhoven als een omissie wordt beschouwd.
- Voor de invulling van communicatieactiviteiten kiest Cultuur Eindhoven voor een functie in de vaste formatie in plaats van in de flexibele schil. De communicatiemedewerker zal een belangrijke bijdrage leveren aan de invulling van de rol van Cultuur Eindhoven als verbinder. Dit uiteraard naast de invulling die directeur en beleidsmedewerkers hieraan geven.
- Cultuur Eindhoven is een nieuwe organisatie die flexibel moet kunnen inspelen op veranderingen in de omgeving en de behoeften van stakeholders. In die zin is het een lerende organisatie in ontwikkeling. Omwille van de gewenste flexibiliteit bij de inrichting van de organisatie en het feit dat werken bij Cultuur Eindhoven ook leerzaam kan zijn voor jonge professionals, is gekozen voor het creëren van een vaste formatieplek voor een trainee. Het betreft een positie voor een net afgestudeerde (max. 2 jaar) professional die de verantwoordelijkheid krijgt voor specifieke taken en/of projecten en tevens ondersteuning biedt aan diverse leden van het team.
- Voor de uitvoering van specifieke projecten wordt de functie van projectmedewerker wenselijk geacht. De taken van de projectmedewerker kunnen eventueel ook verdeeld worden onder andere medewerkers met de toepassing van projectmatig werken van het team als geheel. Hiermee zal naar verwachting in 2017 gestart worden en ervaring worden opgedaan voor de toekomst.

Organigram Stichting Cultuur Eindhoven



6 Financiën

6.1 Meerjarenbegroting 2017-2020

Stichting Cultuur Eindhoven	begroting o.b.v. Blueyard berekening raadsbesluit 2 juni 2015				begroting o.b.v. aanpassingen SCE			
	2017	2018	2019	2020	2017	2018	2019	2020
<i>bedragen x €1.000</i>								
BATEN								
Directe opbrengsten	0	0	0	0	0	0	0	0
Indirecte opbrengsten	964	964	964	964	953	953	933	933
Totale opbrengsten	964	964	964	964	953	953	933	933
Subsidie GEMEENTE	21.250	21.250	21.250	21.250	21.218	21.100	21.101	21.101
Overige subsidies/bijdragen	0	0	0	0	0	0	0	0
<i>Overige bijdragen uit publieke middelen</i>	0	0	0	0	0	0	0	0
<i>Overige bijdragen uit private middelen</i>	0	0	0	0	0	0	0	0
Totale subsidies / bijdragen	21.250	21.250	21.250	21.250	21.218	21.100	21.101	21.101
TOTALE BATEN	22.214	22.214	22.214	22.214	22.171	22.053	22.034	22.034
LASTEN								
Beheerlasten personeel	761	761	761	761	761	761	761	761
Beheerlasten materieel	156	156	156	156	128	131	128	141
Totale beheerlasten	917	917	917	917	889	892	889	902
Verleende subsidies	21.250	21.250	21.250	21.250	21.218	21.100	21.101	21.101
Overige activiteitslasten	50	50	50	50	65	65	45	45
<i>Overige activiteitslasten personeel</i>	0	0	0	0	0	0	0	0
<i>Overige activiteitslasten materieel</i>	50	50	50	50	65	65	45	45
Totale activiteitslasten	21.300	21.300	21.300	21.300	21.283	21.165	21.146	21.146
TOTALE LASTEN	22.217	22.217	22.217	22.217	22.172	22.056	22.034	22.047
SALDO UIT GEWONE BEDRIJFSVOERING	-3	-3	-3	-3	0	-3	0	-13
Saldo rentebaten/-lasten	0	0	0	0	-0,2	-0,2	-0,2	-0,2
Saldo bijzondere baten/lasten	0	0	0	0	0	0	0	0
EXPLOITATIERESULTAAT	-3	-3	-3	-3	-1	-4	-1	-14

* Saldo rentelasten €0 incl. bankkosten – minus €200

6.2 Toelichting op de meerjarenbegroting

Uitgangspunten:

1. Er moeten bij de invulling van de organisatie nog keuzes gemaakt worden.

2. Er is geen rekening gehouden met indexering van het subsidiebudget noch met de opdracht 2017-2020. Voor de uitvoering van de werkzaamheden van Cultuur Eindhoven en voor stabiliteit van gesubsidieerde instellingen is de indexering van de opdracht en van het subsidiebudget van cruciaal belang.

Inkomsten

Indirecte opbrengsten

Het bedrag dat Cultuur Eindhoven kan factureren bij de gemeente Eindhoven voor de uitvoering van haar taak.

Zowel aan de inkomsten- als aan de kostenkant is €20.000 opgenomen voor bewonersbibliotheken voor 2017 en 2018. Deze aanvullende afspraak maakt onderdeel uit van de Opdracht 2017-2020.

Subsidie gemeente

Er hebben diverse herberekeningen plaatsgevonden van het subsidiebudget waardoor het budget iets lager wordt dan in het raadsbesluit vermeld. Het verschil wordt onder meer veroorzaakt door de subsidierelaties die bij de gemeente blijven (o.a. DDW, DDA).

Uitgaven

Beheerlasten personeel

Er is uitgegaan van de formatie van 8,1 fte, zie hoofdstuk Organisatie.

De dekking voor de flexibele loonkosten is lager bijgesteld naar aanleiding van bestuursbesluiten van Cultuur Eindhoven om een deel van de middelen in te zetten voor vaste formatie.

Beheerlasten materieel

De post beheerlasten materieel is samengesteld uit de volgende onderdelen:

- Huisvestingskosten: bijgesteld op basis van realisatie 2016, continuering bruikleenovereenkomst met stichting Ruimte inzake Designhuis.
- Kantoor- en organisatiekosten: bijgesteld op basis van realisatie 2016.
- ICT kosten: bijgesteld op basis van realisatie 2016 en aangegane verplichtingen voor onderhoud & service subsidiesysteem voor leverancier, licenties boekhoudsysteem en loonadministratie. De gemeente draagt zorg voor facilitering van ICT (hardware, software, telefonie & printer).
- Marketing- en communicatiekosten: betreft onderhoud van de nieuwe website, webhosting, domeinregistratie en drukwerk.
- Beheerlasten organen: herberekening op basis van realisatie 2016 en het vastgestelde reglement voor de Cultuurraad.

De ondersteuning van de gemeente Eindhoven in natura betreft onder andere ICT, juridische zaken, DIV, kantoorinventaris. Voor deze kosten is in de meerjarenbegroting geen budget opgenomen.

Verleende subsidies

Op dit moment hebben BIS instellingen hun subsidiebeschikking voor 2017-2020 ontvangen. Om die reden wenst Cultuur Eindhoven ook een subsidiebeschikking voor 4 jaar te ontvangen. In december is er meer zicht op de PLUS aanvragen (programma's en projecten ingediend voor 1 oktober). Het advies van de Cultuurraad wordt midden december verwacht, subsidiebeschikkingen worden uiterlijk 31 december afgegeven. In deze ronde van de Plusregeling worden bij een positief advies van de Cultuurraad subsidies voor 4 jaar verleend aan instellingen die ook een 4-jarige financiering ontvangen van de provincie of van het Rijk. Bij andere aanvragers is er mogelijk om bij positief advies van de Cultuurraad subsidie voor een of twee jaar te verlenen.

Cultuur Eindhoven verleent nu ook gelabelde subsidies op basis van het besluit van het College. In sommige gevallen gaat het om uitvoering van afspraken met landelijke fondsen, zoals bijvoorbeeld Cultuureducatie met Kwaliteit en Age Friendly Cities. De directeur heeft binnen huidige opdracht van de Gemeente nu geen bevoegdheid om binnen het beschikbare subsidiebudget met andere fondsen afspraken te maken en daardoor in te spelen op relevante ontwikkelingen in de sector. Bijvoorbeeld om geld te reserveren voor deelname aan (landelijke) pilots waardoor geld naar de stad gehaald kan worden op basis van matching. Dit is heel gangbaar in de huidige tijd. Dit willen we graag in afstemming met de gemeente als opdrachtgever optimaliseren.

Overige activiteitenlasten materieel

Deze post bestaat uit de €20.000 voor bewonersbibliotheken en €45.000 voor activiteiten (zie hoofdstuk Cultuur Eindhoven als expert en verbinder).

6.3 Risico analyse

Doel

De risicoanalyse geeft zicht op de op dit moment gesignaleerde bedreigingen en de beheersmaatregelen die Cultuur Eindhoven heeft genomen. Deze zijn:

1. Organisatorische risico's

Risico: Verzuim

Kans: klein

Impact: groot

Maatregel: verminderen

Aangezien de dekking van de meerjarenbegroting weinig ruimte laat, heeft Cultuur Eindhoven voorlopig de minimale variant als het gaat om een ziekteverzuimverzekering. Dat betekent dat uitval van medewerker(s) door langdurige ziekte snel tot problemen zou kunnen leiden voor wat betreft de uitvoering van de opdracht.

Risico: Tijdelijke huisvesting

Kans: groot

Impact: groot

Maatregel: overdragen

De gemeente faciliteert Cultuur Eindhoven voor wat betreft de huisvesting. De bruikleenovereenkomst met stichting Ruimte voor het Designhuis wordt naar verwachting voor 1 jaar gecontinueerd. Het college heeft besloten om stichting Ruimte t/m 2018 subsidie te verlenen voor de gebouw gebonden kosten van het Designhuis. Continuering van de huisvesting na 1-1-2019 is onzeker.

2. Juridisch / wettelijke risico's

Risico: Beroepsprocedures

Kans: klein

Impact: groot

Maatregel: accepteren

De kosten van beroepsprocedures worden gedekt door de gemeente Eindhoven conform de Opdracht 2017. Indien beroepsprocedures leiden tot extra subsidieasten voor Cultuur Eindhoven dan zijn daar geen middelen in het subsidiebudget voorzien.

3. Financieel/economische risico's

Risico: Niet indexeren opdracht

Kans: klein

Impact: groot

Maatregel: verminderen

De beheerlasten van de stichting zijn in vergelijking met beheerlasten van andere fondsen zeer laag. De bedrijfsprocessen zijn zo efficiënt en effectief mogelijk ingericht om de opdracht van de gemeente met deze middelen te kunnen uitvoeren. Er is geen ruimte in de begroting om autonome kostenstijgingen, in het bijzonder voor personeelslasten, zonder indexering op te vangen.

Risico: Teveel subsidieaanvragen

Kans: groot

Impact: klein

Maatregel: accepteren

Het bestuur van Cultuur Eindhoven heeft een subsidieplafond ingesteld en de Cultuurraad heeft de opdracht te adviseren binnen het vastgestelde subsidieplafond.

4. Risico's voor het cultureel klimaat in Eindhoven

Risico: Financiële problemen gesubsidieerde instellingen

Kans: gemiddeld

Impact: groot

Maatregel: verminderen

Genomen beheersmaatregelen:

- De subsidieaanvragen dienen vergezeld te gaan van een realistische en sluitende begroting met risicoparagraaf en dekkingsvoorstel.
- Een instelling in financiële moeilijkheden (criteria: continuïteitsparagraaf accountant) wordt gevraagd een Plan van Aanpak in te dienen bij de subsidieaanvraag met de maatregelen om tot een sluitende exploitatie te komen. Controller en directeur zullen het plan van aanpak mede beoordelen en indien nodig een gesprek aangaan met de desbetreffende instelling.
- Instellingen in financiële moeilijkheden max. 1 jaar subsidie verlenen (o.b.v. positief advies Cultuurraad over de aanvraag).
- Subsidie monitoring: bij tussentijdse rapportages signaleren en zich beraden over noodzaak van onmiddellijke bijsturing.
- Meldingsplicht indien de uitvoering van activiteiten in gevaar komt.

Risico: geen indexering subsidiebudget

Kans: klein

Impact: groot

Maatregel: accepteren

Indien het subsidiebudget niet wordt geïndexeerd heeft dat gevolgen voor meerjarig gesubsidieerde instellingen en voor subsidieplafonds voor de uitvoering van PLUS-regeling.

