

# cultuur eindhoven

## Definitief Beleidsplan / Jaarplan 2018

# Inhoudsopgave

<b>1</b>	<b>Inleiding</b>	<b>3</b>
<b>2</b>	<b>Cultuur Eindhoven als fonds</b>	<b>4</b>
2.1	De Subsidieregeling 2017-2020	4
2.2	Werkwijze	5
<b>3</b>	<b>Cultuur Eindhoven als expert</b>	<b>7</b>
3.1	Thema dat aansluit bij expert-rol	7
3.2	Activiteiten in relatie tot expert	8
<b>4</b>	<b>Cultuur Eindhoven als verbinder</b>	<b>9</b>
4.1	Activiteiten in relatie tot verbinder	10
<b>5</b>	<b>Organisatie</b>	<b>11</b>
<b>6</b>	<b>Financiën</b>	<b>12</b>
6.1	Exploitatie Cultuur Eindhoven	12
6.2	Risicoparagraaf	13

# 1 Inleiding

In de statuten van de stichting Cultuur Eindhoven zijn de volgende doelstellingen geformuleerd:

- a) het op transparante wijze uitvoeren van het cultuurbeleid, zoals vastgesteld door de gemeenteraad van de gemeente Eindhoven;
- b) de betekenissen van kunst en cultuur vergroten voor de stad Eindhoven, haar bewoners en gebruikers;
- c) het stimuleren van een dynamisch en inspirerend kunst- en cultuurklimaat binnen de stad Eindhoven;
- d) het stimuleren van creativiteit en kunstontwikkeling binnen de stad Eindhoven;
- e) het adviseren van de gemeente Eindhoven over het (te ontwikkelen) cultuurbeleid;
- f) het adviseren van (culturele of andere) organisaties gericht op de realisatie van kunst, cultuur en creativiteit binnen de stad Eindhoven;
- g) het financieren van het kunst- en cultuuraanbod binnen de stad Eindhoven en het bieden van financiële ondersteuning aan rechtspersonen die binnen de stad Eindhoven kunst- en cultuurprojecten realiseren.

Bij de invulling van haar taken hanteert Cultuur Eindhoven de volgende principes:

transparant zijn in haar processen;

- a) een gelijk speelveld voor iedereen creëren;
- b) flexibiliteit bewerkstelligen en zelf flexibel zijn;
- c) verbindingen maken;
- d) versterken van de kunst en cultuur in Eindhoven.

Cultuur Eindhoven vertaalt de statutaire doelstellingen van de stichting naar drie basisfuncties:

1. Cultuur Eindhoven is een **fonds** dat op transparante wijze een gelijk speelveld creëert voor de verdeling van subsidies van kunst en cultuur in Eindhoven en verantwoording aflegt over de verdeling en impact van de middelen.
2. Cultuur Eindhoven is een **expert** die diverse stakeholders (met name individuele kunstenaars, instellingen en de gemeente) adviseert en beleid ontwikkelt in afstemming met betrokken partijen en stakeholders.
3. Cultuur Eindhoven is een **verbinder** die door het aangaan en creëren van (nieuwe) netwerken zorgt voor een grotere zichtbaarheid van en draagvlak voor kunst en cultuur in de stad.

Bij de invulling van alle drie functies staat voor Cultuur Eindhoven de doelstelling voorop om bij te dragen aan de artistieke, de zakelijke en de publieksontwikkeling van kunst en cultuur in Eindhoven.

# 2 Cultuur Eindhoven als fonds

In dit hoofdstuk worden de werkzaamheden die bij de taak van fonds (subsidieverstrekker) horen beschreven. De Cultuurbrief 2017-2020 en het raadsbesluit van 26 januari 2016 (16R6631), de opdracht van de Gemeente Eindhoven (d.d. 29 november 2016) en de desbetreffende subsidiebeschikking van de Gemeente Eindhoven vormen het kader voor de werkzaamheden van Cultuur Eindhoven. De Subsidieregeling Cultuur Eindhoven 2017-2020 is een geconcretiseerde uitwerking van de Cultuurbrief en daardoor bepalend voor de aanvragers van subsidie, de beoordeling van de aanvragen door de Cultuurraad en het definitieve besluit over de subsidieaanvragen door Cultuur Eindhoven.

Als bestuursorgaan is Cultuur Eindhoven gebonden aan een transparante, uniforme, rechtmatige en doelmatige werkwijze. Zodanig dat deze werkwijze voor belanghebbenden inzichtelijk en controleerbaar is. Cultuur Eindhoven werkt met een vier jaren cyclus en sluit daarmee aan bij de beleidscyclus van het Rijk en die van de Provincie Noord-Brabant. Dit maakt het voor aanvragers (die bij meerdere overheden subsidie aanvragen) efficiënter.

## 2.1 De Subsidieregeling 2017-2020

In 2017 is gestart met de uitvoering van de subsidieregeling, deze zal in 2018 t/m 2020 worden gecontinueerd. Binnen de Subsidieregeling Cultuur Eindhoven 2017-2020 bestaan er verschillende onderdelen die los van elkaar worden uitgevoerd, maar die beleidsmatig tevens een samenhangend geheel vormen. Het is een fijnmazig stelsel van financieringsmogelijkheden waar individuele kunstenaars en culturele organisaties in diverse stadia van hun ontwikkeling passende ondersteuning door kunnen krijgen.

*De Basisinfrastructuur (BIS)* is een vierjarig subsidieprogramma waarin subsidie wordt verleend voor 11 in de Cultuurbrief geformuleerde functies. In 2017 is deze aangevuld met een 'bemiddelingsfunctie onderwijs en cultuuraanbieders', het betreft de verzelfstandiging van CultuurStation die tot augustus 2017 een bedrijfsonderdeel van CKE was. Zo wordt een culturele infrastructuur gegarandeerd met belangrijke publieksfuncties en verbindingen met diverse spelers in het culturele veld. Aan 10 instellingen is een BIS-subsidie verleend voor 2017-2020. De instellingen dienen jaarlijks de verantwoording in over de activiteiten van het voorgaande jaar. Jaarlijks vindt met de BIS-instellingen een monitorgesprek plaats door directeur-bestuurder en de verantwoordelijke beleidsmedewerker. Het Muziekgebouw Eindhoven vervult de functie van concertzaal. Omdat het Muziekgebouw in 2016 geen activiteitenplan voor vier jaar met een sluitende begroting kon overleggen, is door het College van B&W besloten een gelabelde subsidie voor 2017 toe te kennen. Cultuur Eindhoven voert dit uit namens het college.

*De PLUS-regeling* is opgedeeld in *PLUS-programma's* en *PLUS-projecten*.

*PLUS-programma's* is gericht op het aanvullen en versterken van de culturele basisinfrastructuur van Eindhoven op vier programmalijnen; bijzondere creaties en producties, co-creatie en domeinoverschrijding, talentontwikkeling en productiefaciliteiten en cultuureducatie en bijzonder vrijetijdsaanbod. Binnen deze regeling kan voor minimaal één jaar en maximaal vier jaar (tot en met het laatste jaar van de cultuurnotaperiode) worden aangevraagd. De maximale periode geldt alleen als er sprake is van substantiële matching door andere publieke financiers. Er zijn in december 2016 15 tweejarige en drie vierjarige subsidies verleend voor programma's. De overige subsidies voor PLUS-programma's voor het kalenderjaar 2018 zullen op basis van de aanvraagronde van 1 oktober 2017 voor 1 januari 2018 beschikt worden. Gedurende het jaar zullen deze instellingen gemonitord worden.

*PLUS-projecten* is een eenmalige subsidie voor activiteiten die duidelijk afgebakend zijn (in tijd en middelen). Ook voor deze activiteiten geldt dat zij een aanvulling moeten vormen op de BIS. Ieder jaar zijn er drie aanvraagrondes voor PLUS-projecten, namelijk voor 1 maart, 1 juni en 1 oktober. Nadere toelichting over de verdeling van de middelen publiceert Cultuur Eindhoven op de website.

*Het Snelgeldfonds* is een regeling voor een eenmalige subsidie van maximaal € 3.000 waar naast rechtspersonen ook natuurlijke personen kunnen aanvragen. In 2017 is gebleken dat deze regeling aan de grote behoefte van kunstenaars tegemoet komt om een impuls te geven aan presentatie, onderzoek en/of uitvoering van een specifiek project. Op 1 januari 2018 zal deze regeling weer opengesteld worden voor nieuwe aanvragen. Op basis van de ervaringen uit 2017 is besloten om het budget voor Snelgeldfonds in 2018 te verhogen.

De negen *Eindhovense gilden* kunnen een vast bedrag van € 1.500 per jaar aanvragen voor de instandhouding van de Eindhovense gilden. Deze subsidie wordt verleend en ineens vastgesteld.

Daarnaast verstrekt Cultuur Eindhoven in mandaat van de gemeente Eindhoven zogenaamde *Gelabelde subsidies* welke betrekking hebben op activiteiten die niet binnen de subsidieregeling vallen, maar in het beleid van de Gemeente Eindhoven wel van belang zijn.

Het gaat hierbij in het kalenderjaar 2018 om subsidies voor:

- Stichting Ruimte voor het programma en gebouw gebonden kosten van het Designhuis
- Matching van de rijksregeling Cultuureducatie met Kwaliteit (convenant 2017-2020) die uitgevoerd wordt door CultuurStation
- Huurcompensatie van Broet en Baltan i.v.m. de huisvesting in het Natlab (zolang deze gevestigd zijn in het Natlab)
- Jeugdcultuurfonds
- De Bushalte van Rietveld.

## **2.2 Werkwijze**

De subsidiecyclus bestaat uit drie stappen, namelijk: subsidie verlenen, subsidie monitoren en subsidie vaststellen. De stappen van het proces zijn voor de verschillende onderdelen van de subsidieregeling in hoofdlijnen hetzelfde.

Cultuur Eindhoven communiceert actief over financieringsmogelijkheden en probeert iedereen zo goed mogelijk te ondersteunen bij de voorbereiding van de subsidieaanvraag. Dit gebeurt bijvoorbeeld door handleidingen en FAQ op de website, maar veelal ook via persoonlijk contact tijdens het spreekuur of informatiebijeenkomsten.

Cultuur Eindhoven maakt gebruik van formats bij de subsidieaanvraag zodat gegevens uniform verzameld worden en uitwisselbaar zijn met de landelijke database van OCW waar de G9-steden aan meewerken. Voor aanvragen in de BIS zijn er formats voor de functies museum, presentatie-instelling, podium – festival – film en overig beschikbaar. Voor aanvragers in de PLUS-programma regeling zijn daar formats voor gezelschappen en overig aan toegevoegd om meer recht te doen aan de individuele kunstenaars en minder reguliere functies. Voor PLUS-projecten is een apart, eenvoudiger format beschikbaar. Deze formats zullen ook bij het monitoren en vaststellen van de subsidies gebruikt worden. De op deze manier verzamelde gegevens vergemakkelijken het verzamelen van data en benchmark.

De BIS en PLUS-aanvragen worden beoordeeld door de Cultuurraad. Op basis van dit advies wordt door de directeur-bestuurder een besluit genomen. Voor het Snelgeldfonds wordt door de directeur-bestuurder

besloten op basis van ambtelijk advies. De aanvragen van de gilden worden getoetst aan de voorwaarden en verleend zonder tussenkomst van de Cultuurraad.

#### - De Cultuurraad

De Cultuurraad bestaat conform de statuten van de stichting uit ten minste 21 leden waarvan zeven leden van de Commissie Integrale Afweging en een onafhankelijk voorzitter van de Cultuurraad. Voor de beoordeling van BIS- en PLUS-aanvragen geldt dat een aanvraag door minimaal twee inhoudelijk adviseurs van de Cultuurraad beoordeeld wordt waarna de aanvragen integraal worden afgewogen door de Commissie Integrale Afweging. Deze formuleert over iedere aanvraag een advies over de hoogte en de duur van de subsidie aan de directeur-bestuurder. De Cultuurraad wordt in zijn werk ondersteund door een secretaris. Sinds 2017 is de functie van secretaris Cultuurraad opgenomen in het team van Cultuur Eindhoven, maar gescheiden van de rol van accounthouder van gehonoreerde aanvragen.

De Cultuurraad is in mei 2016 samengesteld en in het najaar 2017 aangevuld met acht nieuwe leden. In 2016 heeft de Raad van Toezicht besloten om alle leden m.u.v. de voorzitter eerst voor twee jaar te benoemen. Dat betekent dat er in het voorjaar 2018 gekeken zal worden welke leden van de Cultuurraad in mei 2018 herbenoemd worden.

#### - Subsidie verlenen

Voor de uitvoering van de subsidiecyclus is in 2016 het online subsidiesysteem (Funding Solutions) geïmplementeerd. In 2018 staat nog een grote verbetering op de planning, met als doel de gebruiksvriendelijkheid te vergroten en beheer van dossiers voor de medewerkers van Cultuur Eindhoven te verfijnen. In het subsidiesysteem wordt door de aanvrager een online aanvraagformulier ingevuld en worden bijbehorende bijlagen geüpload. Mits een aanvraag tijdig en volledig is, wordt deze vervolgens in behandeling genomen. De verantwoording wordt tevens in het subsidiesysteem geüpload.

#### - Monitoring

Al vanaf 2017 richten de werkzaamheden zich bij BIS-instellingen vooral op het monitoren. Dit gebeurt op basis van een jaarlijkse tussenrapportage (in te sturen door de instelling voor 1 juli) en jaarverantwoording. De directeur-bestuurder voert samen met de verantwoordelijke beleidsmedewerker jaarlijks een monitorgesprek met iedere BIS-instelling. In 2018 of 2019 zal ook de Cultuurraad (voorzitter en de Commissie Integrale Afweging) een gesprek voeren met BIS-instellingen om halverwege de vier jaren cyclus rechtstreeks geïnformeerd te worden over de uitvoering van de beleidsplannen.

Voor PLUS-instellingen geldt dat subsidies tot € 5.000 meteen worden vastgesteld. Met de overige instellingen worden specifieke afspraken met betrekking tot de monitoring in de subsidiebeschikking vastgelegd. De duur van programma's en projecten en de omvang van de subsidie speelt hierin een rol. Doel van de monitoring is enerzijds om afwijkende ontwikkelingen vroegtijdig te signaleren zodat bijsturing mogelijk is. Anderzijds geeft het de kans om ontwikkelingen in het veld te bespreken en levert de informatie uit de praktijk een bijdrage aan de beleidsontwikkeling.

#### - Vaststellen

Na afloop van de activiteiten waar de subsidie voor is verleend (> € 5.000), stuurt de subsidieontvanger een aanvraag tot vaststelling van de subsidie in. Deze aanvraag wordt door de beleidsmedewerkers beoordeeld. In 2018 zullen de eerste jaarsubsidies worden vastgesteld. Bij de beoordeling wordt gekeken of de prestatieafspraken zijn nagekomen. In het geval van een positieve beoordeling wordt het restant van 5% van het subsidiebedrag overgemaakt. Indien er sprake is van een onder prestatie heeft Cultuur Eindhoven de mogelijkheid om te korten op het beschikte subsidiebedrag of de subsidie terug te vorderen. In het geval van een onder prestatie wordt gekeken naar de procentuele afwijking ten opzichte van het oorspronkelijke prestatieplan. Vervolgens zal na goedkeuring door de controller naar rato op het subsidiebedrag worden gekort. Voor BIS-instellingen geldt conform artikel 17 van de Subsidieregeling Cultuur Eindhoven 2017-2020 dat niet-bestede subsidiebedragen worden gereserveerd in Bestemmingsfonds Cultuur Eindhoven.

Vaststelling van de subsidies is de laatste stap die tevens de basis vormt voor verantwoording van Cultuur Eindhoven over effect en impact van verleende subsidiemiddelen. In het najaar 2017 worden in overleg met de gemeente KPI's geformuleerd die aansluiten op de doelstellingen van de Cultuurbrief. De KPI's zijn een instrument waarmee meerjarige ontwikkeling in kaart wordt gebracht. Naar mate er meer subsidierondes zijn geweest ontstaat er meer inzicht in de effecten van de regeling en zicht op concrete aansluiting op de doelstellingen. In juni 2018 zullen op basis van de subsidieverantwoordingen over de gehonoreerde aanvragen van 2017 resultaten zichtbaar worden waarmee Cultuur Eindhoven een basis legt voor verdere uitwerking van verantwoording op de beleidsdoelstelling.

- Bezwaar, beroep & Klachten (BBK)

Cultuur Eindhoven heeft in 2016 een klachtenregeling en een bezwaarprocedure opgesteld. De procedures zijn gelijk aan de werkwijze van de Gemeente Eindhoven. De behandeling van bezwaar, beroep en klachten gebeurt in mandaat door de afdeling BBK van de gemeente die advies uitbrengt aan de directeur van Cultuur Eindhoven.

## 3 Cultuur Eindhoven als expert

Cultuur Eindhoven vervult de rol van expert in relatie tot individuele kunstenaars, culturele instellingen en de gemeente door het geven van advies en door beleidsontwikkeling in het algemeen.

Cultuur Eindhoven wil de expert zijn op het gebied van kunst en cultuur(beleid) en daartoe een zo goed mogelijk zicht hebben op het totale culturele aanbod in de stad en algemene trends in de sector en de maatschappij. Deelname aan symposia en netwerken, gerichte verdieping en gesprekken met diverse partnerorganisaties zijn de belangrijkste bronnen voor nieuwe kennis.

Voor advisering en beleidsontwikkeling ontwikkelt de stichting een werkwijze waardoor Cultuur Eindhoven structureel kennis en contacten verzamelt over onderstaande onderwerpen: cultuurbeleid, lokaal, nationaal en waar mogelijk internationaal en de erbij behorende financieringsmogelijkheden; het culturele aanbod en individuele kunstenaars in de stad; de samenstelling van het (Eindhovense) publiek en ontwikkelingen op het gebied van publieksbereik, publieksparticipatie, en publieksmeting. Om de rol van expert goed uit te kunnen voeren is het van belang dat Cultuur Eindhoven onafhankelijk is en **het belang van algemene ontwikkeling van kunst en cultuur in Eindhoven** voorop stelt. Door verbindingen te leggen met verschillende partijen en experts, loopt de expert en verbinder rol van de stichting regelmatig in elkaar over. In beide rollen signaleert Cultuur Eindhoven ontwikkelingen en kansen in het culturele veld voor kwaliteitsverbetering en/of professionalisering.

### 3.1 Thema dat aansluit bij expert-rol

Op het gebied van cultuurbeleid en subsidieverstrekking is de expert-rol zeer zichtbaar. In 2017 zijn er activiteiten georganiseerd die kennis en vaardigheden van kunstenaars en organisaties vergroten op het gebied van fondsenwerving, namelijk workshops en coaching binnen het programma Wijzer Werven. In 2018 zal worden voortgebouwd op de samenwerking met landelijke experts zoals b.v. Wijzer Werven. Daarnaast wil Cultuur Eindhoven in nader overleg met andere fondsen aandacht besteden aan financieringsvragen van instellingen door specifieke informatiebijeenkomsten te organiseren.

Tijdens de verschillende contactmomenten, activiteiten en observaties van ontvangen subsidieaanvragen in het eerste jaar werd vastgesteld dat veel culturele instanties naast financieringsvragen ook behoefte hebben aan een gezamenlijk leerproces met betrekking tot publieksonwikkeling. Om focus te bieden aan de activiteiten die georganiseerd worden, zijn deze twee thema's in 2018 de leidraad. Op het gebied van publieksonwikkeling is in 2017 geïnvesteerd in onderzoek en verkenning van actuele knelpunten en kansen in de culturele sector in Eindhoven om activiteiten in 2018 optimaal op de behoefte van de sector te laten aansluiten. In de Cultuurbrief 2017-2020 wordt aangegeven dat het cultuurbeleid van betekenis dient te zijn voor de gehele bevolking van de stad Eindhoven. Met het thema publieksonwikkeling gaat Cultuur Eindhoven ook concreet aan de slag met het bevorderen van het bereiken van nieuw publiek door culturele instellingen, een van de transitiedoelstellingen uit de Cultuurbrief. Relevante informatie over publieksonwikkeling wordt onder anderen gegenereerd met de inwoners enquête die jaarlijks door de gemeente Eindhoven wordt uitgevoerd (CultuurMonitor).

In 2017 is er al veel ingezet op de ontwikkeling van programma's waarbij de expertise van Cultuur Eindhoven gecombineerd werd met andere samenwerkingspartners en experts. In 2018 zullen verschillende activiteiten en programma's voort worden gezet die ontstaan zijn in 2017 en wordt het netwerk van samenwerkingspartners verder uitgebreid. Door samenwerkingen te zoeken met partijen die bepaalde expertise in huis hebben die de stichting zelf niet heeft wordt er een netwerk ingezet om de expertiserol te versterken.

### **3.2 Activiteiten in relatie tot expert**

Alle activiteiten zijn erop gericht om de kennis binnen de kunst- en cultuursector te vergroten. Op dit moment plant de stichting voor komend jaar een aantal concrete activiteiten, maar er wordt tevens spontaan ingespeeld op gelegenheden en initiatieven die zich voordoen. De activiteiten variëren van eenmalige informatiebijeenkomsten, expert meetings over specifieke onderwerpen, workshops en trainingen over uiteenlopende vraagstukken tot aan een intensiever leertraject.

#### **- Spreekuur**

Het spreekuur is een wekelijkse inloop op dinsdag van 10.00 tot 12.00 uur (ofwel op afspraak), waar alle vragen gesteld kunnen worden t.a.v. aanvragen van subsidies, ideeën, ofwel voorstellen die voorgelegd kunnen worden. De medewerkers van Cultuur Eindhoven nemen in wisselende samenstelling plaats om vragen te beantwoorden ofwel ondersteuning te verlenen bij een eventueel vervolg. Zowel individuele kunstenaars als instellingen maken veelvuldig gebruik van deze mogelijkheid om gericht advies te verkrijgen. Hun vragen zijn gericht op het subsidietraject (waar moet een aanvraag aan voldoen, hoe is de procedure) en op het speelveld in de stad (welke partijen zijn er om mee samen te werken, waar/hoe kan ik ondersteuning vinden, etc.).

#### **- Informatiebijeenkomsten**

Cultuur Eindhoven organiseert informatiebijeenkomsten over de eigen subsidieregeling en zal in 2018 ook andere fondsen uitnodigen om een informatiebijeenkomst in Eindhoven te verzorgen.

#### **- Expertmeetings en workshops**

De inhoud wordt nader bepaald op basis van behoefte in de sector en actuele onderwerpen. Voor 2018 zullen workshops op het gebied van fondsenwerving en expertmeetings m.b.t. specifieke doelgroepen, zoals b.v. ouderen en expats plaatsvinden.

#### **- LinC Lab: Publieksonwikkeling**

Binnen het thema Publieksonwikkeling heeft Cultuur Eindhoven gekeken naar het organiseren van een intensief trainingstraject voor Eindhovense culturele organisaties. Tijdens verkenning van het thema is gebleken dat vele culturele instanties graag meer willen investeren in het uitbreiden en ontwikkelen van hun publieksgroepen en in hun directe contacten met hun klanten. Vandaar dat een traject omtrent



publieksontwikkeling is geïnitieerd. Ook is er behoefte aan intervisie met andere instellingen. In 2017 zijn er gesprekken gestart met LinC: Leiderschap in Cultuur om een samenwerking te starten voor het organiseren van een dergelijk programma. Vergelijkbaar met het traject Wijzer Werven is er in dit opzicht gekeken voor een sterke expert op het gebied van coaching, intervisie en training. Eind 2017 wordt met dit traject gestart. Doel van het programma is ten eerste ervaringsgericht van elkaar leren en ten tweede kennisontwikkeling. Door middel van labs worden ervaringen en inspiratie uitgewisseld en wordt er gewerkt aan een aantal complexe casussen. De labs worden afgewisseld met intervisie. Er kunnen in totaal 20 deelnemers meedoen aan het LinC Lab: Publieksontwikkeling.

#### - Programma Creatieve Industrie

In de Cultuurbrief 2017-2020 staat *“Cultuur Eindhoven stuurt aan op samenhang en interactie op drie verschillende niveaus, tussen lokaal, provinciaal en landelijk beleid.”* Met het Programma Creatieve Industrie wordt een nieuw model van samenwerking tussen het Rijk en de gemeente Eindhoven geïmplementeerd. Het profiel van de stedelijke context in Eindhoven is bepalend geweest voor de gekozen focus. Het programma is bedoeld om de keten van cultuureducatie naar de top in Eindhoven duurzaam te versterken en de impact op ontwikkeling van creatieve industrie op nationaal en internationaal niveau verder uit te bouwen. De potentie van Eindhoven als stad van de creatieve industrie kan worden versterkt door een programma dat kansen geeft aan designers en kunstenaars om te blijven innoveren (productontwikkeling), door het jaar heen beter zichtbaar te zijn in de stad (van evenementen naar jaarprogramma) en zich te verbinden met nieuwe netwerken en publieksgroepen op nationaal en internationaal niveau. Hierbij wordt nadrukkelijk gekeken naar de hele keten, van verankering ervan in het onderwijs tot productie en presentatie van (inter)nationaal belang. Op die manier draagt het bij aan meer impact van de sector.

#### - Expert richting overheid/gemeente

Cultuur Eindhoven neemt als vertegenwoordiging van Eindhoven deel aan diverse beleidsmatige overleggen, zoals BrabantStad en G9. In deze rol levert Cultuur Eindhoven een bijdrage aan beleidsontwikkeling en afstemming tussen overheden. In 2017 werd het gesprek over toekomstig cultuurbeleid gestart met een analyse van huidige cultuurbeleid, in 2018 wordt het proces voortgezet. Cultuur Eindhoven levert ook advies aan de gemeente over uiteenlopende actuele onderwerpen.

## 4 Cultuur Eindhoven als verbinder

De rol van verbinder ziet Cultuur Eindhoven in de ruimste zin van het woord. Vanuit de expert-rol heeft Cultuur Eindhoven goed zicht op het culturele veld in stad, regio en land. Cultuur Eindhoven is er om het gesubsidieerde en het niet-gesubsidieerde veld te verwijzen naar verwante instellingen, te tippen of te wijzen op best practices bij andere initiatieven. Cultuur Eindhoven wil in deze rol de verbinder zijn tussen:

- Culturele instellingen (gesubsidieerd als niet gesubsidieerd) en hiermee co-creatie en domeinoverschrijding helpen bewerkstelligen
- Culturele en niet-culturele instellingen zoals bijvoorbeeld maatschappelijke organisaties en/of bedrijfsleven
- Ervaren en minder ervaren culturele instellingen en individuele kunstenaars.

Via de verbinding met verschillende netwerken beoogt de stichting aansluiting te creëren met nieuwe publieksgroepen en wil Cultuur Eindhoven daarmee tevens **het draagvlak voor en de zichtbaarheid van kunst en cultuur in de stad vergroten**. Een van de transitiedoelen in de Cultuurbrief is immers een groter en breder publieksbereik. Door het leggen van de verbinding tussen de verschillende instellingen, domeinen en/of instanties wil Cultuur Eindhoven bereiken dat een groter en breder publiek wordt aangesproken door de culturele activiteiten in de stad Eindhoven. Tevens beoogt de stichting bij te dragen aan verdere ontwikkeling van artistieke kwaliteit, cross-overs en domeinoverschrijding. Door de verschillende cross-overs en co-creaties binnen projecten of ontwikkelingen binnen de domeinen, loopt de rol van Cultuur Eindhoven als expert en/of verbinder soms in elkaar over. In beide rollen signaleert Cultuur Eindhoven ontwikkelingen en kansen in het culturele veld voor kwaliteitsverbetering en/of professionalisering.

#### **4.1 Activiteiten in relatie tot verbinder**

De activiteiten binnen de rol van verbinder worden vooral ingezet als platform, waarbij belanghebbende partijen aan elkaar gekoppeld worden door Cultuur Eindhoven. De stichting werkt hierbij faciliterend en probeert op het gebied van langlopende projecten in te zetten op verduurzaming van de resultaten. Deze activiteiten hebben meestal een lange doorlooptijd en worden van tevoren ingepland, maar er wordt tevens spontaan ingespeeld op gelegenheden en initiatieven die zich voordoen.

De volgende twee activiteiten zijn in 2017 opgezet en worden in 2018 bestendig:

##### **- Eindhoven Cultuurprijs**

Conform de vastgestelde Cultuurbrief roept stichting Cultuur Eindhoven een cultuurprijs van de stad Eindhoven in het leven. Cultuur Eindhoven reikt eenmaal per jaar de Eindhoven Cultuurprijs uit aan culturele instellingen, initiatieven of individuele makers voor hun verdiensten voor de stad. Er worden ieder jaar twee prijzen vergeven: een Waarderingsprijs (bestaat langer dan vijf jaar en heeft veel betekenis voor de stad) en een Stimuleringsprijs (bestaat korter dan vijf jaar en heeft zeer veel potentie om door te groeien). Elke prijs bestaat uit een geldbedrag van € 7.500. Dit jaar wordt er tevens een Rabo Publieksprijs vergeven. Het publiek kan stemmen op zijn of haar favoriet en de genomineerde met de meeste stemmen van allemaal, wint de Rabo Publieksprijs ter waarde van € 5.000. Deze prijs wordt beschikbaar gesteld door Rabobank Eindhoven-Veldhoven. Het doel van de cultuurprijs is het vieren van cultuur en waardering en stimulering tonen aan de vele culturele initiatieven/makers die Eindhoven rijk is. Het publiek mocht partijen nomineren. Uit alle genomineerden heeft de Cultuurraad vijf partijen per categorie gekozen die officieel genomineerd zijn. De jury onder voorzitterschap van Rob van Gijzel kiest vervolgens de winnaars. Het publiek kan stemmen op zijn of haar favoriet op de shortlist. Door het publiek erbij te betrekken wordt de prijs een echte prijs van de stad zelf.

##### **- Ontbijtsessies**

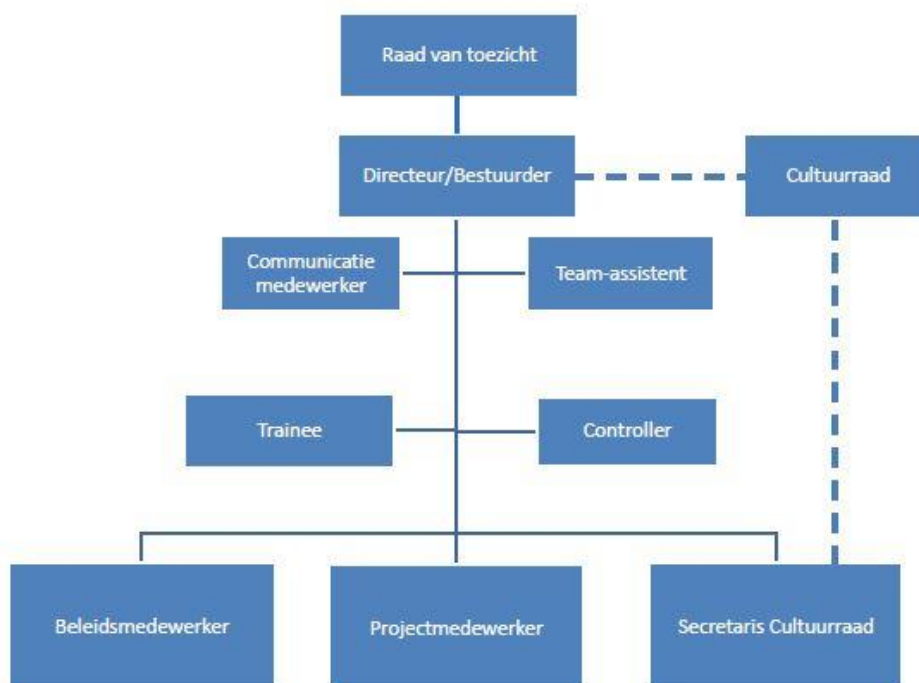
Eén keer in de maand wordt een ontbijtsessie georganiseerd in het Designhuis. Het doel is om instellingen een gelegenheid te bieden waar ze elkaar ontmoeten en kunnen meepraten over verschillende onderwerpen die ze zelf aandragen ofwel door Cultuur Eindhoven bepaald worden.

# 5 Organisatie

In 2016 is door het vaststellen van functieprofielen en arbeidsvoorwaardenreglement het fundament gelegd voor de organisatie. Als jonge organisatie wil Cultuur Eindhoven een lerende organisatie zijn die ook ruimte biedt aan jonge professionals.

Vanaf september 2017 zijn alle functies ingevuld en is het team compleet. De totale personele bezetting bedraagt 8,1 fte. Het organigram hieronder geeft de inrichting van de organisatie weer. De invulling ziet er als volgt uit: directeur-bestuurder 1 fte, team assistent 1 fte, controller 0,89 fte, communicatiemedewerker 0,78 fte (ook medeverantwoordelijk voor projecten), secretaris Cultuurraad 0,78 fte, beleidsmedewerkers 2,67 fte en junior medewerker beleid en projecten 1 fte.

Organigram Stichting Cultuur Eindhoven



# 6 Financiën

## 6.1 Exploitatie Cultuur Eindhoven

	Begroting 2018
	€
<b>Baten</b>	
bijdrage gemeente beheerslasten personeel	695.946
bijdrage gemeente beheerslasten materieel	240.624
bijdrage bewonersbibliotheken	20.000
overige baten	17.065
<b>Totaal baten</b>	<b>973.635</b>
<b>lasten</b>	
werk door derden	15.000
kosten cultuurraad	54.977
lonen en salarissen	502.764
sociale lasten	80.442
pensioenlasten	80.442
afschrijving vaste activa	1.804
huisvestingskosten	27.967
overige activiteitslasten materieel	81.001
kosten bewonersbibliotheken	20.000
inventaris- en inrichtingskosten	500
marketing- en communicatiekosten	15.000
overige personeelskosten	37.752
algemene kosten	55.836
<b>Totale lasten</b>	<b>973.485</b>
<b>PBIT (resultaat voor rente en belasting)</b>	<b>150</b>
<i>Financiële baten en lasten</i>	
Rentelasten en soortgelijke kosten	150
<b>Resultaat</b>	<b>(0)</b>

### Baten

#### Bijdrage gemeente beheerslasten personeel

De bijdrage van de Gemeente Eindhoven voor het jaar 2018 komt uit op het bedrag ad € 695.946 conform de gemeentelijke vergoeding voor de beheerslasten personeel.

#### Bijdrage gemeente beheerslasten materieel

Het totaalbedrag is conform de opdrachtverlening van de gemeente Eindhoven voor het jaar 2018. Daarnaast is het budget voor Bewonersbibliotheken (€ 20.000) ter beschikking gesteld.

### Uitgaven

#### Beheerslasten personeel

Voor het jaar 2018 is er uitgegaan van de formatie van 8,1 FTE. Begin 2018 komt de secretaris voor de Cultuurraad in dienst bij de stichting waardoor er sprake is van een volledige personeelsbezetting conform gemeentelijke opdracht.

De beheerslasten personeel bestaat uit lonen en salarissen, sociale lasten, pensioenlasten en overige personeelskosten. De beheerslasten personeel wordt afgedekt door de bijdrage van de gemeente Eindhoven.

### Beheerlasten materieel

Kosten Cultuurraad zijn gebaseerd op een inschatting van ingediende aanvragen. Werkelijke kosten kunnen afwijken.

Onder overige activiteitlasten materieel is het budget voor alle activiteiten van de stichting. Dit betreft vooral kosten voor evenementen, trainingen/leertrajecten, diverse bijeenkomsten en waar nodig uitvoering van onderzoek. De kosten voor Bewonersbibliotheken ad € 20.000 komen tevens ten laste van dit budget.

Andere posten die bekostigd worden uit de bijdrage materiële beheerlasten zijn huisvestingskosten, marketing- en communicatiekosten en diverse algemene kosten waaronder o.a. administratie, accountant en advieskosten.

<b>Beheerlasten materieel</b>	
kosten cultuurraad	54.977
afschrijving vaste activa	1.804
huisvestingskosten	27.967
overige activiteitlasten materieel	81.001
kosten bewonersbibliotheken	20.000
inventaris- en inrichtingskosten	500
marketing- en communicatiekosten	15.000
algemene kosten	55.836
<b>Totale lasten</b>	<b>257.085</b>

## 6.2 Risicoparagraaf

### *Doel*

De risicoanalyse geeft zicht op de op dit moment gesignaleerde bedreigingen en de beheersmaatregelen die Cultuur Eindhoven heeft genomen. Deze zijn:

#### 1. Organisatorische risico's

*Risico: Verzuim*

Kans: gemiddeld

Impact: groot

Maatregel: verminderen

Aangezien de organisatie in 2018 volledig bezet is neemt de kans op ziekteverzuim in absolute zin ook toe. Stichting Cultuur Eindhoven sluit in het jaar 2017 een passende ziekteverzuimverzekering om de grootste risico's van uitval van medewerker(s) door langdurige ziekte financieel af te dekken.

#### 2. Juridisch / wettelijke risico's

*Risico: Beroepsprocedures*

Kans: klein

Impact: groot

Maatregel: accepteren

Indien beroepsprocedures leiden tot extra subsidieasten voor Cultuur Eindhoven zijn daarvoor in de subsidiebeschikking van de gemeente Eindhoven aan Cultuur Eindhoven geen middelen voorzien. In geval dat dit voorkomt zal Cultuur Eindhoven met de gemeente Eindhoven naar een passende oplossing zoeken.

### 3. Financieel / economische risico's

*Risico: Teveel subsidieaanvragen*

Kans: groot

Impact: klein

Maatregel: accepteren

Genomen beheersmaatregel:

Het bestuur van Cultuur Eindhoven publiceert iedere aanvraagronde een subsidieplafond en de Cultuurraad krijgt bij iedere subsidieronde de opdracht te adviseren binnen het vastgestelde subsidieplafond.

*Risico: niet indexeren subsidie door de gemeente*

Kans: gemiddeld

Impact: groot

Maatregel: accepteren

Cultuur Eindhoven heeft aan BIS-instellingen reeds de indexering van de subsidie voor de periode 2017-2020 toegezegd (indexering van 1,5% uit 2017 werkt door vanwege vierjarige subsidiebeschikking). Indien de gemeente aan Cultuur Eindhoven in 2018 geen indexering toekent, heeft dat nadelig effect op de nog beschikbare middelen voor nieuwe aanvragen binnen de PLUS-regeling.

*Risico: Vennootschapsbelasting*

Kans: gemiddeld

Impact: groot

Maatregel: niet accepteren

Vanwege de opdrachtverlening van Gemeente Eindhoven wordt de stichting door de Belastingdienst niet als gesubsidieerde instelling gezien. In 2017 is hierover advies ingewonnen. De stichting is in overleg met de belastinginspecteur.

### 4. Risico's voor het cultureel klimaat in Eindhoven

*Risico: Financiële problemen gesubsidieerde instellingen*

Kans: gemiddeld

Impact: groot

Maatregel: verminderen

Genomen beheersmaatregelen:

- De subsidieaanvragen dienen vergezeld te gaan van een realistische en sluitende begroting met risicoparagraaf en dekkingsvoorstel.
- Een instelling in financiële moeilijkheden (criteria: continuïteitsparagraaf accountant) wordt gevraagd een Plan van Aanpak in te dienen bij de subsidieaanvraag met de maatregelen om tot een sluitende exploitatie te komen. Controller en directeur/bestuurder zullen het plan van aanpak mede beoordelen en indien nodig een gesprek aangaan met de desbetreffende instelling.
- Subsidie monitoring: bij tussentijdse rapportages signaleren en zich beraden over noodzaak van onmiddellijke bijsturing.
- Meldingsplicht indien de uitvoering van activiteiten in gevaar komt.

