

# cultuur eindhoven

## Beleidsplan / Jaarplan 2019

Eindhoven, september 2018  
185CEI0918

# Inhoudsopgave

<b>1</b>	<b>Inleiding</b>	<b>3</b>
<b>2</b>	<b>Cultuur Eindhoven als fonds</b>	<b>4</b>
2.1	De Subsidieregeling 2017-2020	4
2.2	Werkwijze	5
<b>3</b>	<b>Cultuur Eindhoven als expert</b>	<b>8</b>
3.1	Thema dat aansluit bij expert-rol	8
3.2	Activiteiten in relatie tot expert	8
<b>4</b>	<b>Cultuur Eindhoven als verbinder</b>	<b>10</b>
4.1	Activiteiten in relatie tot verbinder	10
<b>5</b>	<b>Organisatie</b>	<b>11</b>
<b>6</b>	<b>Financiën</b>	<b>12</b>
6.1	Exploitatie Cultuur Eindhoven	12
6.2	Risicoparagraaf	14

# 1 Inleiding

In de statuten van de stichting Cultuur Eindhoven zijn de volgende doelstellingen geformuleerd:

- a) het op transparante wijze uitvoeren van het cultuurbeleid, zoals vastgesteld door de gemeenteraad van de gemeente Eindhoven;
- b) de betekenissen van kunst en cultuur vergroten voor de stad Eindhoven, haar bewoners en gebruikers;
- c) het stimuleren van een dynamisch en inspirerend kunst- en cultuurklimaat binnen de stad Eindhoven;
- d) het stimuleren van creativiteit en kunstontwikkeling binnen de stad Eindhoven;
- e) het adviseren van de gemeente Eindhoven over het (te ontwikkelen) cultuurbeleid;
- f) het adviseren van (culturele of andere) organisaties gericht op de realisatie van kunst, cultuur en creativiteit binnen de stad Eindhoven;
- g) het financieren van het kunst- en cultuuraanbod binnen de stad Eindhoven en het bieden van financiële ondersteuning aan rechtspersonen die binnen de stad Eindhoven kunst- en cultuurprojecten realiseren.

Cultuur Eindhoven vertaalt de statutaire doelstellingen van de stichting naar drie basisfuncties:

1. Cultuur Eindhoven is een **fonds** dat op transparante wijze een gelijk speelveld creëert voor de verdeling van subsidies van kunst en cultuur in Eindhoven en verantwoording aflegt over de verdeling en impact van de middelen.
2. Cultuur Eindhoven is een **expert** die diverse stakeholders (met name individuele kunstenaars, instellingen en de gemeente) adviseert en beleid ontwikkelt in afstemming met betrokken partijen en stakeholders.
3. Cultuur Eindhoven is een **verbinder** die door het aangaan en creëren van (nieuwe) netwerken zorgt voor een grotere zichtbaarheid van en draagvlak voor kunst en cultuur in de stad.

Bij de invulling van alle drie functies staat voor Cultuur Eindhoven de doelstelling voorop om bij te dragen aan de artistieke, de zakelijke en de publieksonwikkeling van kunst en cultuur in Eindhoven.

# 2 Cultuur Eindhoven als fonds

In dit hoofdstuk worden de werkzaamheden die bij de taak van fonds (subsidieverstrekker) horen beschreven. De Cultuurbrief 2017-2020 en het raadsbesluit van 26 januari 2016 (16R6631), de opdracht van de Gemeente Eindhoven (d.d. 29 november 2016) en de desbetreffende subsidiebeschikking van de Gemeente Eindhoven vormen het kader voor de werkzaamheden van Cultuur Eindhoven. De Subsidieregeling Cultuur Eindhoven 2017-2020 is een geconcretiseerde uitwerking van de Cultuurbrief en daardoor bepalend voor de aanvragers van subsidie, de beoordeling van de aanvragen door de Cultuurraad en het definitieve besluit over de subsidieaanvragen door Cultuur Eindhoven.

Als bestuursorgaan is Cultuur Eindhoven gebonden aan een transparante, uniforme, rechtmatige en doelmatige werkwijze. Zodanig dat deze werkwijze voor belanghebbenden inzichtelijk en controleerbaar is. Cultuur Eindhoven werkt met een vier jaren cyclus en sluit daarmee aan bij de beleidscyclus van het Rijk en die van de Provincie Noord-Brabant. Dit maakt het voor aanvragers (die bij meerdere overheden subsidie aanvragen) efficiënter. Cultuur Eindhoven houdt zich aan de Governance Code Cultuur en legt in het jaarverslag verantwoording af over de invulling hiervan.

## 2.1 De Subsidieregeling 2017-2020

In 2017 is gestart met de uitvoering van de subsidieregeling, deze zal in 2019 t/m 2020 worden gecontinueerd. Binnen de Subsidieregeling Cultuur Eindhoven 2017-2020 bestaan er verschillende onderdelen die los van elkaar worden uitgevoerd, maar die beleidsmatig tevens een samenhangend geheel vormen. Het is een fijnmazig stelsel van financieringsmogelijkheden waar individuele kunstenaars en culturele organisaties in diverse stadia van hun ontwikkeling passende ondersteuning door kunnen krijgen.

*De Basisinfrastructuur (BIS)* is een vierjarig subsidieprogramma waarin subsidie wordt verleend voor 10 in de Cultuurbrief geformuleerde functies en de 'bemiddelingsfunctie onderwijs en cultuur aanbieders' die in 2017 is toegevoegd. Zo wordt een culturele infrastructuur gegarandeerd met belangrijke publieksfuncties en verbindingen met diverse spelers in het culturele veld. Aan 10 instellingen is een BIS-subsidie verleend voor 2017-2020. De instellingen dienen jaarlijks de verantwoording in over de activiteiten van het voorgaande jaar. Jaarlijks vindt met de BIS-instellingen een monitorgesprek plaats door directeur-bestuurder en de verantwoordelijke beleidsmedewerker. Het Muziekgebouw Eindhoven vervult de functie van concertzaal. Omdat het Muziekgebouw in 2016 geen activiteitenplan voor vier jaar met een sluitende begroting kon overleggen, is door het College van B&W besloten jaarlijks een gelabelde subsidie toe te kennen. Ook in 2019 voert Cultuur Eindhoven dit uit namens het college.

*De PLUS-regeling* is opgedeeld in *PLUS-programma's* en *PLUS-projecten*.

*PLUS-programma's* is gericht op het aanvullen en versterken van de culturele basisinfrastructuur van Eindhoven op vier programmalijnen; bijzondere creaties en producties, co-creatie en domeinoverschrijding, talentontwikkeling en productiefaciliteiten en cultuureducatie en bijzonder vrijetijdsaanbod. Binnen deze regeling kan voor minimaal één jaar en maximaal vier jaar (tot en met het laatste jaar van de cultuurnotaperiode) worden aangevraagd. De maximale periode geldt alleen als er sprake is van substantiële matching door andere publieke financiers. In 2017 zijn reeds 3 programmasubsidies verleend voor 2019 en in 2018 zijn nog 6 programmasubsidies verleend voor 2019. Deze subsidies zijn in 2018 geïndexeerd. In totaal is er voor 2019 al € 465.408,97 beschikt voor PLUS-programma's.

*PLUS-projecten* is een eenmalige subsidie voor activiteiten die duidelijk afgebakend zijn (in tijd en

middelen). Ook in 2019 zijn er drie aanvraagrondes voor PLUS-projecten, namelijk voor 1 maart, 1 juni en 1 oktober. Nadere toelichting over de verdeling van de middelen publiceert Cultuur Eindhoven op de website.

*Het Snelgeldfonds* is een regeling voor een eenmalige subsidie van maximaal € 3.000 waar naast rechtspersonen ook natuurlijke personen kunnen aanvragen. Deze subsidie is bedoeld om een impuls te geven aan presentatie, onderzoek en/of uitvoering van een specifiek project. Uit voorgaande jaren is gebleken dat er veel belangstelling is voor deze regeling. Op 1 januari 2019 zal deze regeling weer opengesteld worden voor nieuwe aanvragen. Het budget voor 2019 is begroot op € 160.000,-, dit is een verhoging t.o.v. 2018. Daarnaast bestaat ook in 2019 de mogelijkheid om matching van maximaal € 50.000,- te krijgen van de provincie. Cultuur Eindhoven zal hiervoor de aanvraag indienen.

De negen *Eindhovense gilden* kunnen een vast bedrag van € 1.500 per jaar aanvragen voor de instandhouding van de Eindhovense gilden. Deze subsidie wordt verleend en ineens vastgesteld.

Daarnaast verstrekt Cultuur Eindhoven in mandaat van de gemeente Eindhoven zogenaamde *Gelabelde subsidies* welke betrekking hebben op activiteiten die niet binnen de subsidieregeling vallen, maar in het beleid van de Gemeente Eindhoven wel van belang zijn.

Het gaat hierbij in het kalenderjaar 2019 om subsidies voor:

- Matching van de rijksregeling Cultuureducatie met Kwaliteit (convenant 2017-2020) die uitgevoerd wordt door CultuurStation
- Huurcompensatie van Broet en Baltan i.v.m. de huisvesting in het Natlab (zolang deze gevestigd zijn in het Natlab)
- Jeugdfonds Sport & Cultuur
- De Bushalte van Rietveld
- Buurtbibliotheken (deze subsidie willen we blijven verstrekken op basis van de overeenkomst, daarmee continueren we de werkwijze van afgelopen jaren).

## 2.2 Werkwijze

De subsidiecyclus bestaat uit drie stappen, namelijk: subsidie verlenen, subsidie monitoren en subsidie vaststellen. De stappen van het proces zijn voor de verschillende onderdelen van de subsidieregeling in hoofdlijnen hetzelfde.

Cultuur Eindhoven communiceert actief over financieringsmogelijkheden en probeert iedereen zo goed mogelijk te ondersteunen bij de voorbereiding van de subsidieaanvraag. Dit gebeurt bijvoorbeeld door informatie op de website, maar veelal ook via persoonlijk contact tijdens het spreekuur of informatiebijeenkomsten.

Cultuur Eindhoven maakt gebruik van formats voor aanbod, bereik en begroting bij de subsidieaanvraag. Dit vergemakkelijkt het verzamelen van data en benchmarken. Deze formats worden ook gebruikt bij het monitoren en verantwoorden van de subsidies. Voor aanvragen in de BIS zijn er formats voor de functies museum, presentatie-instelling, podium – festival – film en overig beschikbaar. Voor aanvragers in de PLUS-programma regeling zijn daar formats voor gezelschappen en overig aan toegevoegd om meer recht te doen aan de individuele kunstenaars en minder reguliere functies. Voor PLUS-projecten is een apart format beschikbaar en voor het Snelgeldfonds is ook een apart vereenvoudigd format beschikbaar zonder aanbod en bereik.

De BIS en PLUS-aanvragen worden beoordeeld door de Cultuurraad. Op basis van dit advies wordt door de directeur-bestuurder een besluit genomen. Voor het Snelgeldfonds wordt door de directeur-bestuurder

besloten op basis van ambtelijk advies. De aanvragen van de gilden worden getoetst aan de voorwaarden en verleend zonder tussenkomst van de Cultuurraad.

#### - De Cultuurraad

De Cultuurraad bestaat conform de statuten van de stichting uit ten minste 21 leden waarvan zeven leden van de Commissie Integrale Afweging en een onafhankelijk voorzitter van de Cultuurraad. Voor de beoordeling van BIS- en PLUS-aanvragen geldt dat een aanvraag door minimaal twee inhoudelijk adviseurs van de Cultuurraad beoordeeld wordt waarna de aanvragen integraal worden afgewogen door de Commissie Integrale Afweging. Deze formuleert over iedere aanvraag een advies aan de directeur-bestuurder. De Cultuurraad wordt in zijn werk ondersteund door een secretaris uit het team van Cultuur Eindhoven. Deze functie is gescheiden van de rol van accounthouder van gehonoreerde aanvragen. De Cultuurraad is in mei 2016 samengesteld en in het najaar 2017 uitgebreid. De nieuwe leden zijn benoemd tot 2021. Zittende leden zijn herbenoemd tot 2021 of 2022.

Om de uitwisseling van kennis en ervaring te stimuleren organiseert Cultuur Eindhoven informatieve bijeenkomsten voor de Cultuurraad. In 2019 zullen dat er 1 á 2 zijn.

#### - Subsidie verlenen

Voor de uitvoering van de subsidiecyclus is in 2016 het online subsidiesysteem (Funding Solutions) geïmplementeerd. In het subsidiesysteem wordt door de aanvrager een online aanvraagformulier ingevuld en worden bijbehorende bijlagen geüpload. Mits een aanvraag tijdig en volledig is, wordt deze vervolgens in behandeling genomen. De eventuele monitoringsdocumenten en verantwoording worden tevens in het subsidiesysteem geüpload.

#### - Monitoring

Doel van de monitoring is enerzijds om afwijkende ontwikkelingen vroegtijdig te signaleren zodat bijsturing mogelijk is. Anderzijds geeft het de kans om ontwikkelingen in het veld te bespreken en levert de informatie uit de praktijk een bijdrage aan de beleidsontwikkeling. Al vanaf 2017 richten de werkzaamheden zich bij BIS-instellingen vooral op het monitoren. Dit gebeurt op basis van een jaarlijkse tussenrapportage (in te sturen door de instelling voor 1 juli) en jaarverantwoording. De directeur-bestuurder voert samen met de verantwoordelijke beleidsmedewerker jaarlijks een monitorgesprek met iedere BIS-instelling. Voor PLUS-instellingen geldt dat subsidies tot € 5.000 meteen worden vastgesteld. Met de overige instellingen worden specifieke afspraken met betrekking tot de monitoring in de subsidiebeschikking vastgelegd. De duur van programma's en projecten en de omvang van de subsidie speelt hierin een rol.

#### - Vaststellen

Na afloop van de activiteiten waar de subsidie voor is verleend (> € 5.000), stuurt de subsidieontvanger een aanvraag tot vaststelling van de subsidie in. Vaststelling van de subsidies is de laatste stap die tevens de basis vormt voor verantwoording van Cultuur Eindhoven over het effect en de impact van verleende subsidiemiddelen. De aanvraag tot vaststelling wordt door de beleidsmedewerkers beoordeeld. Bij de beoordeling wordt gekeken of de prestatieafspraken zijn nagekomen. In het geval van een positieve beoordeling wordt het restant van 5% van het subsidiebedrag overgemaakt. Indien er sprake is van een onder prestatie heeft Cultuur Eindhoven de mogelijkheid om te korten op het beschikte subsidiebedrag. In het geval van een onder prestatie wordt gekeken naar de procentuele afwijking ten opzichte van het oorspronkelijke prestatieplan. Vervolgens zal na goedkeuring door de controller naar rato op het subsidiebedrag worden gekort. Voor BIS-instellingen geldt conform artikel 17 van de Subsidieregeling Cultuur Eindhoven 2017-2020 dat bij positief exploitatieresultaat naar rato wordt gereserveerd in Bestemmingsfonds Cultuur Eindhoven.

#### - Bezwaar, beroep & Klachten (BBK)

Cultuur Eindhoven heeft in 2016 een klachtenregeling en een bezwaarprocedure opgesteld. De procedures zijn gelijk aan de werkwijze van de Gemeente Eindhoven. De behandeling van bezwaar, beroep en klachten

gebeurt in mandaat door de afdeling BBK van de gemeente die advies uitbrengt aan de directeur van Cultuur Eindhoven.

# 3 Cultuur Eindhoven als expert

Cultuur Eindhoven vervult de rol van expert in relatie tot individuele kunstenaars, culturele instellingen en de gemeente door het geven van advies en door beleidsontwikkeling in het algemeen.

Om de rol van expert goed uit te kunnen voeren is het van belang dat Cultuur Eindhoven onafhankelijk is en **het belang van algemene ontwikkeling van kunst en cultuur in Eindhoven** voorop stelt. Door verbindingen te leggen met verschillende partijen en experts, lopen de rollen van expert en verbinder regelmatig in elkaar over. In beide rollen signaleert Cultuur Eindhoven ontwikkelingen en kansen in het culturele veld voor kwaliteitsverbetering en/of professionalisering.

## 3.1 Thema dat aansluit bij expert-rol

In 2019 wordt de lijn van expert doorgezet die in 2018 is uitgezet. Zo wordt er voortgeborduurd op de thema's publieksonwikkeling en ondernemerschap. We organiseren wederom Wijzer Werven workshops om de expertise over fondsenwerving bij de kunst- en cultuursector te vergroten. In 2018 is samen met de gemeente Eindhoven gekeken naar de mogelijkheid om de inwoner enquête op het gebied van cultuur aan te scherpen. Daarnaast zijn culturele instellingen hierbij betrokken geweest om te kijken welke data/informatie zij relevant vinden om te ontvangen. In 2019 wordt dit verder vormgegeven in het dashboard van de Cultuurmonitor. Na de evaluatie van LinC Lab Publieksonwikkeling beraden we ons over eventuele vervolgstappen.

In 2018 is er wederom veel samenwerking geweest tussen verschillende partners zoals Kunstenbond, KunstLoc en DutchCulture die allemaal specifieke activiteiten hebben georganiseerd voor Eindhovense culturele partijen. Deze lijn wordt in 2019 voortgezet om zo samenwerkingen te zoeken met partijen die bepaalde expertise en kennis in huis hebben. Zo versterken we zowel de kennis als de netwerken.

## 3.2 Activiteiten in relatie tot expert

Alle activiteiten zijn erop gericht om de kennis binnen de kunst- en cultuursector te vergroten. Op dit moment plant de stichting voor komend jaar een aantal concrete activiteiten, maar er wordt tevens spontaan ingespeeld op gelegenheden en initiatieven die zich voordoen. De activiteiten variëren van eenmalige informatiebijeenkomsten, expert meetings over specifieke onderwerpen, workshops en trainingen over uiteenlopende vraagstukken tot aan een intensiever leertraject.

### - Spreekuur

Het spreekuur is een wekelijkse inloop op dinsdag van 10.00 tot 12.00 uur (ofwel op afspraak), waar alle vragen gesteld kunnen worden met betrekking tot aanvragen van subsidies, ideeën, ofwel voorstellen die voorgelegd kunnen worden. De medewerkers van Cultuur Eindhoven nemen in wisselende samenstelling plaats om vragen te beantwoorden ofwel ondersteuning te verlenen bij een eventueel vervolg. Zowel individuele kunstenaars als instellingen maken veelvuldig gebruik van deze mogelijkheid om gericht advies te verkrijgen. Hun vragen zijn gericht op het subsidietraject (waar moet een aanvraag aan voldoen, hoe is de procedure) en op het speelveld in de stad (welke partijen zijn er om mee samen te werken, waar/hoe kan ik ondersteuning vinden, etc.).

### - Informatiebijeenkomsten

Cultuur Eindhoven organiseert informatiebijeenkomsten over de eigen subsidieregeling en trajecten waar de stichting mee bezig is. In 2019 zullen tevens andere (internationale) fondsen uitgenodigd worden om een informatiebijeenkomst in Eindhoven te verzorgen. Er zullen verschillende vormen van bijeenkomsten



plaatsvinden, waarbij speeddates met fondsen ook tot de mogelijkheden behoren. In 2019 zullen er minder informatiebijeenkomsten over de concrete subsidierondes van Cultuur Eindhoven worden georganiseerd dan voorheen. Dit omdat de behoefte terugloopt en potentiële aanvragers via het spreekuur de organisatie goed weten te vinden.

- Expertmeetings en workshops

De inhoud wordt nader bepaald op basis van behoefte in de sector en actuele onderwerpen. In 2019 zullen we wederom in samenwerking met Wijzer Werven workshops op het gebied van fondsenwerving organiseren. Daarnaast zullen er expertmeetings over specifieke thema's plaatsvinden, zoals ouderenparticipatie waarmee het netwerk dat opgebouwd is dankzij het programma Age Friendly Cultural Cities wordt versterkt.

- Programma Creatieve Industrie

In de Cultuurbrief 2017-2020 staat *"Cultuur Eindhoven stuurt aan op samenhang en interactie op drie verschillende niveaus, tussen lokaal, provinciaal en landelijk beleid."* Met het Programma Creatieve Industrie wordt een nieuw model van samenwerking tussen het Rijk en de gemeente Eindhoven geïmplementeerd. Het profiel van de stedelijke context in Eindhoven is bepalend geweest voor de gekozen focus. Het programma is bedoeld om de keten van cultuureducatie naar de top in Eindhoven duurzaam te versterken en de impact op de ontwikkeling van de creatieve industrie op nationaal en internationaal niveau verder uit te bouwen. De potentie van Eindhoven als stad van de creatieve industrie wordt versterkt door een programma dat kansen geeft aan designers en kunstenaars om te blijven innoveren (productontwikkeling), door het jaar heen beter zichtbaar te zijn in de stad (van evenementen naar jaarprogramma) en zich te verbinden met nieuwe netwerken en publieksgroepen op nationaal en internationaal niveau. Hierbij wordt nadrukkelijk gekeken naar de hele keten, van verankering ervan in het onderwijs tot productie en presentatie van (inter)nationaal belang. Op die manier draagt het bij aan meer impact van de sector. In 2019 zullen we verschillende projecten die in 2018 van start zijn gegaan doorzetten. De resultaten van de twee open calls die in 2018 geopend zijn zullen in 2019 gepresenteerd worden en op basis daarvan wordt besloten of de trajecten een vervolg zullen krijgen. Ook zal er in november 2018 een inspiratiesessie worden georganiseerd door culturele instellingen als pilot voor een 'estafette-sessie' die in 2019 door zal zetten. Tot slot zal in 2019 gestart worden met een onderzoek naar alumni(beleid) bij de creatieve opleidingen in Eindhoven. Samen met de Raad van Advies van het programma zal er verder gekeken worden naar volgende projecten die in 2019 van start kunnen gaan.

- Advies aan de gemeente en beleidsontwikkeling

De adviesfunctie van Cultuur Eindhoven aan de gemeente is verankerd in de statuten en betreft zowel advies over uiteenlopende concrete vragen als aanzet voor nieuw beleid. In 2019 zal de ontwikkeling van nieuw beleid veel aandacht vragen aangezien de gemeente Eindhoven in het najaar moet besluiten over beleidskaders voor de periode 2021-2024. Hiervoor zal de stichting de Cultuurscan en concept Cultuurbrief uitvoeren zoals gedefinieerd door de gemeenteraad bij de opzet van de huidige systematiek. Onder Cultuurscan wordt verstaan: een overzicht van het feitelijke beeld van de stand van kunst, cultuur, creativiteit en trends binnen de stad Eindhoven. De concept Cultuurbrief is een schets voor toekomstig beleid en wordt aangeboden aan het college van B&W. De planning wordt in samenspraak met de gemeente nader uitgewerkt. Cultuur Eindhoven zal bij de voorbereiding van de Cultuurscan en concept Cultuurbrief makers en culturele instellingen uit de stad actief betrekken.

Cultuur Eindhoven neemt namens Eindhoven deel aan diverse landelijke en internationale overlegstructuren en netwerken, zoals BrabantStad, G9 en Culture Forum van Eurocities. Met het oog op de plannen van het ministerie van Onderwijs, Cultuur en Wetenschap om landelijk beleid beter af te stemmen met stedelijke regio's neemt de directeur-bestuurder deel aan de taskforce BrabantStad ten behoeve van het regioprofiel cultuur BrabantStad.

Cultuur Eindhoven heeft meegewerkt aan de propositie voor Regio Deal Brainport en zal in 2019 waar nodig en wenselijk m.b.t. voorzieningen betrokken zijn bij de uitvoering hiervan.

# 4 Cultuur Eindhoven als verbinder

De rol van verbinder ziet Cultuur Eindhoven in de ruimste zin van het woord. Vanuit de expert-rol heeft Cultuur Eindhoven goed zicht op het culturele veld in stad, regio en land. Cultuur Eindhoven is er om het gesubsidieerde en het niet-gesubsidieerde veld te verwijzen naar verwante instellingen, te tippen of te wijzen op best practices bij andere initiatieven. Cultuur Eindhoven wil in deze rol de verbinder zijn tussen:

- culturele instellingen (gesubsidieerd als niet gesubsidieerd) en hiermee co-creatie en domeinoverschrijding helpen bewerkstelligen
- culturele en niet-culturele instellingen zoals bijvoorbeeld maatschappelijke organisaties en/of bedrijfsleven
- ervaren en minder ervaren culturele instellingen en individuele kunstenaars.

Cultuur Eindhoven wil binnen haar rol als verbinder **het draagvlak voor en de zichtbaarheid van kunst en cultuur in de stad vergroten**. Door het leggen van de verbinding tussen de verschillende instellingen, domeinen en/of instanties wil Cultuur Eindhoven bereiken dat een groter en breder publiek wordt aangesproken door de culturele activiteiten in de stad Eindhoven. Door de verschillende cross-overs en co-creaties binnen projecten of ontwikkelingen binnen de domeinen, loopt de rol van Cultuur Eindhoven als expert en/of verbinder soms in elkaar over. In beide rollen signaleert Cultuur Eindhoven ontwikkelingen en kansen in het culturele veld voor kwaliteitsverbetering en/of professionalisering.

## 4.1 Activiteiten in relatie tot verbinder

De activiteiten binnen de rol van verbinder worden vooral ingezet als platform, waarbij belanghebbende partijen aan elkaar gekoppeld worden door Cultuur Eindhoven. De stichting werkt hierbij faciliterend en probeert op het gebied van langlopende projecten in te zetten op verduurzaming van de resultaten. Deze activiteiten hebben meestal een lange doorlooptijd en worden van tevoren ingepland, maar er wordt tevens spontaan ingespeeld op gelegenheden en initiatieven die zich voordoen.

### - Eindhoven Cultuurprijs

Cultuur Eindhoven reikt eenmaal per jaar de Eindhoven Cultuurprijs uit aan culturele instellingen, initiatieven of individuele makers voor hun verdiensten voor de stad. Er worden ieder jaar twee prijzen vergeven: een Waarderingsprijs (organisatie/maker bestaat langer dan vijf jaar en heeft veel betekenis voor de stad) en een Stimuleringsprijs (organisatie/maker bestaat korter dan vijf jaar en heeft zeer veel potentie om door te groeien). Elke prijs bestaat uit een geldbedrag van € 7.500. In 2017 en 2018 is er tevens een Rabo Publieksprijs vergeven. Het publiek kan stemmen op zijn of haar favoriet en de genomineerde met de meeste stemmen van allemaal, wint de Rabo Publieksprijs ter waarde van € 5.000. Deze prijs wordt beschikbaar gesteld door Rabobank Eindhoven-Veldhoven. Het doel van de cultuurprijs is het vieren van cultuur en waardering en stimulering tonen aan de vele culturele initiatieven/makers die Eindhoven rijk is. Het publiek mag partijen aandragen ter nominatie. Uit alle genomineerden kiest de Cultuurraad vijf partijen per categorie die officieel genomineerd zijn. De jury onder voorzitterschap kiest vervolgens de winnaars. Het publiek kan stemmen op zijn of haar favoriet op de shortlist.

### - Ontbijtsessies

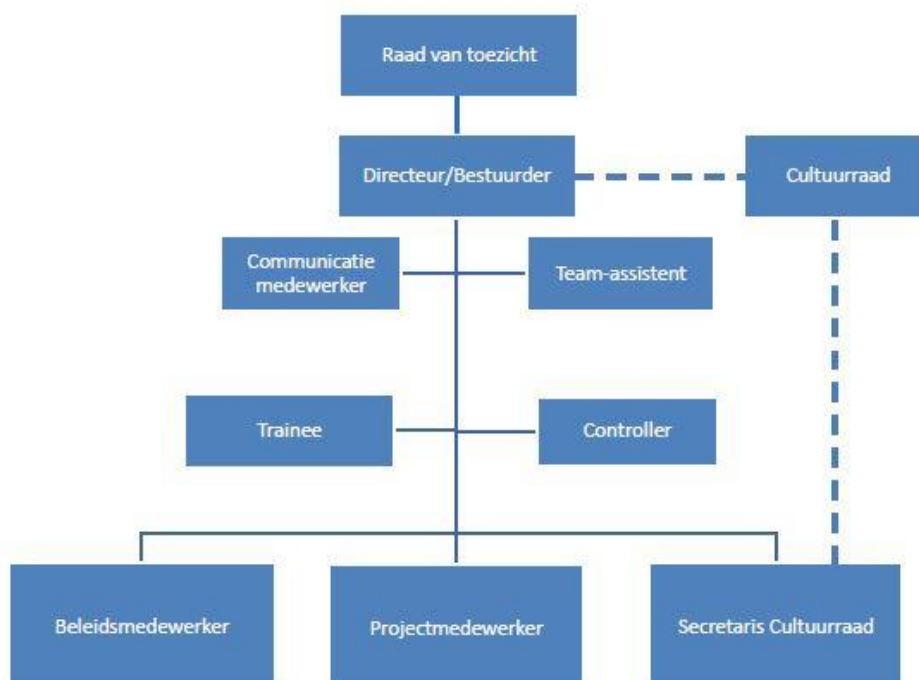
Eén keer in de maand wordt een ontbijtsessie georganiseerd in het Designhuis. Het doel is om instellingen een gelegenheid te bieden waar ze elkaar ontmoeten en kunnen meepraten over verschillende onderwerpen die ze zelf aandragen ofwel door Cultuur Eindhoven bepaald worden.

# 5 Organisatie

In 2016 is door het vaststellen van de functieprofielen en het arbeidsvoorwaardenreglement het fundament gelegd voor de organisatie. Vanaf augustus 2017 zijn alle functies ingevuld en is het team compleet. De totale personele bezetting bedraagt 8 fte. Het organigram hieronder geeft de inrichting van de organisatie weer. De invulling ziet er als volgt uit: directeur-bestuurder 1 fte, team assistent 1 fte, controller 0,89 fte, communicatiemedewerker 0,78 fte (ook medeverantwoordelijk voor projecten), secretaris Cultuurraad 0,67 fte, beleidsmedewerkers 2,67 fte en medewerker beleid en projecten 1 fte.

Cultuur Eindhoven wil ook kans geven aan jonge professionals. Daarom staan we open voor een trainee en/of stagiaire.

Organigram Stichting Cultuur Eindhoven



# 6 Financiën

## 6.1 Exploitatie Cultuur Eindhoven



### *Baten*

bijdrage gemeente beheerslasten personeel  
bijdrage gemeente beheerslasten materieel  
bijdrage bewonersbibliotheken  
overige baten

Totaal baten

### *lasten*

werk door derden  
kosten cultuurraad  
lonen en salarissen  
sociale lasten  
pensioenlasten  
afschrijving vaste activa  
huisvestingskosten  
overige activiteitslasten materieel  
kosten bewonersbibliotheken  
inventaris- en inrichtingskosten  
marketing- en communicatiekosten  
overige personeelskosten  
algemene kosten

Totale lasten

**EBITDA (baten minus lasten)**

### *Financiële baten en lasten*

Rentelasten en soortgelijke kosten

**Resultaat**

Begroting 2019
€
695.946
243.000
0
17.065
956.011
40.000
55.000
526.000
82.500
82.500
3.600
33.500
25.000
0
500
20.000
36.000
51.411
956.011
<b>0</b>
0
<b>0</b>

## **Baten**

### - Bijdrage gemeente beheerslasten personeel

Het bedrag ad € 695.946 voor de bijdrage personeelslasten is exact gelijk aan het bedrag van 2018 en dus niet geïndexeerd. De organisatie van Cultuur Eindhoven is met 8 fte voltallig.

### - Bijdrage gemeente beheerslasten materieel

De bijdrage is door de gemeente met 1% geïndexeerd ten opzichte van het jaar 2018.

### - Overige baten

Dit bestaat uit de terugbetaling van het Muziekgebouw voor het arbokrediet, een lening van de gemeente die door Cultuur Eindhoven wordt gefactureerd.

## **Uitgaven**

### - Beheerslasten personeel

De post werk door derden is t.o.v. 2018 verhoogd naar het bedrag ad € 40.000.

In 2019 voorzien we behalve de inhuur van een externe secretaris ook tijdelijke inhuur van een fondsenwerver.

De stijging op de lonen en salarissen hebben grotendeels te maken met het volgen van de aankomende algemene salarisverhogingen. De stichting Cultuur Eindhoven volgt de CAR UWV. Daarnaast is er rekening mee gehouden dat enkele medewerkers kunnen doorgroeien in hun functie.

### - Beheerslasten materieel

- Kosten Cultuurraad

Het budget voor de kosten voor de Cultuurraad blijft gelijk aan 2018. Naar verwachting zal het aantal adviezen en vergaderingen gelijk blijven.

- Afschrijvingen

De post afschrijvingen betreft met name kantoormeubilair dat eind 2017 is aangeschaft. Het kantoormeubilair wordt in 5 jaar afgeschreven.

- Huisvestingskosten

Het bedrag voor de huisvestingskosten is in 2018 met € 5.295 verhoogd naar € 33.500. De oorzaak van de stijging heeft te maken met het feit dat het Designhuis per 1 januari 2018 uit de btw is gehaald en de btw als kosten in rekening wordt gebracht middels een bepaling in het huurcontract. In de begroting wordt dus rekening gehouden met het meest nadelige scenario wat op dit moment de realiteit is.

Er is in 2018 een verzoek bij de belastinginspecteur is ingediend om het Designhuis als verhuur plus aan te merken. Indien de Belastingdienst positief besluit zou het pand weer in de btw worden geplaatst.

Aangezien de gemeente de huurovereenkomst met stichting Ruimte heeft opgezegd, is het nog onduidelijk op welke manier de huisvesting van Cultuur Eindhoven in het Designhuis vanaf 1 januari 2019 geregeld wordt.

- Overige activiteitslasten materieel

Het bedrag bestaat uit de kosten van organisatie voor de uitreiking van Eindhoven Cultuurprijs, opdracht aan Uit in Eindhoven voor de doelgroep ouderen en kosten voor trainingen, expert meetings en ontbijtsessies.

- Inventaris- en inrichtingskosten

Het budget blijft onveranderd t.o.v. 2018 en is bedoeld voor kleine reparaties of aanschaffingen.

- Marketing- en communicatiekosten

Het budget wordt ingezet voor de communicatie algemeen en voor de publiekscampagne voor de Eindhoven Cultuurprijs.

- Algemene kosten

Vanuit de post algemene kosten worden de automatiserings-, advies-, verzekeringen, dienstverlenende- en controlerende accountantskosten betaald. Het begrote bedrag voor 2019 houdt rekening met normale omstandigheden. Het bedrag voor advieskosten zal niet toereikend zijn voor juridische kosten die gepaard gaan met een rechtszaak.

## 6.2 Risicoparagraaf

De risicoanalyse geeft zicht op huidige gesignaleerde bedreigingen en de beheersmaatregelen die Cultuur Eindhoven heeft genomen.

### 1. Organisatorische risico's

Risico: verzuim

Kans: gemiddeld

Impact: klein

Maatregel: Vanaf november 2017 heeft Cultuur Eindhoven een ziekteverzuim verzekering afgesloten waardoor het financiële risico van uitval door ziekte is afgedekt.

### 2. Juridische / wettelijke risico's

Risico: beroepsprocedures

Kans: gemiddeld

Impact: groot

Maatregel: accepteren

Indien beroepsprocedures leiden tot extra kosten of extra subsidieasten voor Cultuur Eindhoven zijn daarvoor in de begroting en in de subsidiebeschikking van de gemeente Eindhoven aan Cultuur Eindhoven geen middelen voorzien.

### 3. Financieel / economische risico's

Risico: vennootschapsbelasting

Kans: gemiddeld

Impact: gemiddeld

Maatregel: te beslissen op basis van het besluit Belastingdienst

De afstemming met de Belastingdienst heeft nog geen duidelijkheid gebracht. Indien de stichting Cultuur Eindhoven als vpb-plichtig wordt aangemerkt zal de algemene reserve worden verminderd door betalingen aan de Belastingdienst. Cultuur Eindhoven kan tegen het nadelige besluit van de Belastingdienst ook bezwaar maken.

### 4. Financiële risico's culturele instellingen

Risico: continuïteitsproblemen culturele instellingen

Kans: gemiddeld

Impact: gemiddeld

Maatregel: diverse beheersmaatregelen gericht op gezond financieel beleid zoals:

- Zonder een sluitende en realistische begroting worden subsidieaanvragen niet gehonoreerd.
- Een culturele instelling met financiële problemen dient een plan van aanpak in te dienen die beoordeeld wordt op de haalbaarheid en realiteitsgehalte.
- De culturele instellingen hebben een meldingsplicht.

- Bij monitoring en verantwoordingen van culturele instellingen besteedt Cultuur Eindhoven aandacht aan de controle van de solvabiliteit, liquiditeit en weerstandsvermogen met de bijbehorende ratio's.

