

# cultuur eindhoven

## Beleidsplan / Jaarplan 2020

Eindhoven, oktober 2019  
187CEI0919

# Inhoudsopgave

<b>1</b>	<b>Inleiding</b>	<b>3</b>
<b>2</b>	<b>Cultuur Eindhoven als fonds</b>	<b>4</b>
2.1	De Subsidieregeling 2017-2020	4
2.2	Werkwijze	5
<b>3</b>	<b>Cultuur Eindhoven als expert</b>	<b>8</b>
3.1	Thema dat aansluit bij expert-rol	8
3.2	Activiteiten in relatie tot expert	8
<b>4</b>	<b>Cultuur Eindhoven als verbinder</b>	<b>10</b>
4.1	Activiteiten in relatie tot verbinder	10
<b>5</b>	<b>Organisatie</b>	<b>11</b>
<b>6</b>	<b>Financiën</b>	<b>12</b>

# 1 Inleiding

In de statuten van de stichting Cultuur Eindhoven zijn de volgende doelstellingen geformuleerd:

- a) het op transparante wijze uitvoeren van het cultuurbeleid, zoals vastgesteld door de gemeenteraad van de gemeente Eindhoven;
- b) de betekenissen van kunst en cultuur vergroten voor de stad Eindhoven, haar bewoners en gebruikers;
- c) het stimuleren van een dynamisch en inspirerend kunst- en cultuurklimaat binnen de stad Eindhoven;
- d) het stimuleren van creativiteit en kunstontwikkeling binnen de stad Eindhoven;
- e) het adviseren van de gemeente Eindhoven over het (te ontwikkelen) cultuurbeleid;
- f) het adviseren van (culturele of andere) organisaties gericht op de realisatie van kunst, cultuur en creativiteit binnen de stad Eindhoven;
- g) het financieren van het kunst- en culturaanbod binnen de stad Eindhoven en het bieden van financiële ondersteuning aan rechtspersonen die binnen de stad Eindhoven kunst- en cultuurprojecten realiseren.

Bij de invulling van haar taken hanteert Cultuur Eindhoven de volgende principes:

- a) transparant zijn in haar processen;
- b) een gelijk speelveld voor iedereen creëren;
- c) flexibiliteit bewerkstelligen en zelf flexibel zijn;
- d) verbindingen maken;
- e) versterken van de kunst en cultuur in Eindhoven.

Cultuur Eindhoven vertaalt de statutaire doelstellingen van de stichting naar drie basisfuncties:

1. Cultuur Eindhoven is een **fonds** dat op transparante wijze een gelijk speelveld creëert voor de verdeling van subsidies van kunst en cultuur in Eindhoven en verantwoording aflegt over de verdeling en impact van de middelen.
2. Cultuur Eindhoven is een **expert** die diverse stakeholders (met name individuele kunstenaars, instellingen en de gemeente) adviseert en beleid ontwikkelt in afstemming met betrokken partijen en stakeholders.
3. Cultuur Eindhoven is een **verbinder** die door het aangaan en creëren van (nieuwe) netwerken zorgt voor een grotere zichtbaarheid van en draagvlak voor kunst en cultuur in de stad.

Bij de invulling van alle drie functies staat voor Cultuur Eindhoven de doelstelling voorop om bij te dragen aan de artistieke, de zakelijke en de publieksontwikkeling van kunst en cultuur in Eindhoven.

# 2 Cultuur Eindhoven als fonds

In dit hoofdstuk worden de werkzaamheden die bij de taak van fonds (subsidieverstrekker) horen beschreven. De Cultuurbrief 2017-2020 en het raadsbesluit van 26 januari 2016 (16R6631), de geactualiseerde opdracht van de gemeente Eindhoven (d.d. 27 november 2018) en de desbetreffende subsidiebeschikking van de gemeente Eindhoven vormen het kader voor de werkzaamheden van Cultuur Eindhoven. De Subsidieregeling Cultuur Eindhoven 2017-2020 en de Subsidieregeling 2019-2020 zijn geconcretiseerde uitwerkingen van de Cultuurbrief en daardoor bepalend voor de aanvragers van subsidie, de beoordeling van de aanvragen door de Cultuurraad en het definitieve besluit over de subsidieaanvragen door Cultuur Eindhoven.

Als bestuursorgaan is Cultuur Eindhoven gebonden aan een transparante, uniforme, rechtmatige en doelmatige werkwijze. Zodanig dat deze werkwijze voor belanghebbenden inzichtelijk en controleerbaar is. Cultuur Eindhoven werkt met een vier jaren cyclus en sluit daarmee aan bij de beleidscyclus van het Rijk en die van de provincie Noord-Brabant. Dit maakt het voor aanvragers (die bij meerdere overheden subsidie aanvragen) efficiënter.

## 2.1 De Subsidieregeling 2017-2020

In 2017 is gestart met de uitvoering van de Subsidieregeling Cultuur Eindhoven 2017 – 2020. In april 2019 is deze vanwege de wijziging van de bevoegdheid van Cultuur Eindhoven, vervangen door de Subsidieregeling 2019 – 2020 vastgesteld door het College van B&W van de gemeente Eindhoven. Deze zal t/m 2020 worden gecontinueerd. Binnen deze subsidieregeling bestaan er verschillende onderdelen die los van elkaar worden uitgevoerd, maar die beleidsmatig tevens een samenhangend geheel vormen. Het is een fijnmazig stelsel van financieringsmogelijkheden waar individuele kunstenaars en culturele organisaties in diverse stadia van hun ontwikkeling passende ondersteuning door kunnen krijgen.

*De Basisinfrastructuur (BIS)* is een vierjarig subsidieprogramma waarin subsidie wordt verleend voor 10 in de Cultuurbrief geformuleerde functies en de 'bemiddelingsfunctie onderwijs en cultuuraanbieders' die in 2017 is toegevoegd. Zo wordt een culturele infrastructuur gegarandeerd met belangrijke publieksfuncties en verbindingen met diverse spelers in het culturele veld. Aan 10 instellingen is een BIS-subsidie verleend voor 2017-2020. De instellingen dienen jaarlijks de verantwoording in over de activiteiten van het voorgaande jaar. Jaarlijks vindt met de BIS-instellingen een monitorgesprek plaats door directeur-bestuurder en de verantwoordelijke beleidsmedewerker. Het Muziekgebouw Eindhoven vervult de functie van concertzaal. Omdat het Muziekgebouw in 2016 geen activiteitenplan voor vier jaar met een sluitende begroting kon overleggen, is door het College van B&W besloten jaarlijks een gelabelde subsidie toe te kennen. Voor 2020 dient het Muziekgebouw nog een aanvraag in te dienen.

*De PLUS-regeling* is opgedeeld in *PLUS-programma's* en *PLUS-projecten*.

*PLUS-programma's* is gericht op het aanvullen en versterken van de culturele basisinfrastructuur van Eindhoven op vier programmalijnen; bijzondere creaties en producties, co-creatie en domeinoverschrijding, talentontwikkeling en productiefaciliteiten en cultuureducatie en bijzonder vrijetijdsaanbod. Binnen deze regeling kan voor minimaal één jaar en maximaal vier jaar (tot en met het laatste jaar van de cultuurnotaperiode) worden aangevraagd. De maximale periode geldt alleen als er sprake is van substantiële matching door andere publieke financiers.

*PLUS-projecten* is een eenmalige subsidie voor activiteiten die duidelijk afgebakend zijn (in tijd en

middelen). In 2020 zijn er nog twee aanvraagrondes voor PLUS-projecten, op basis van de huidige Cultuurbrief, namelijk voor 1 maart en 1 juni.

*Het Snelgeldfonds* is een regeling voor een eenmalige subsidie van maximaal € 3.000 waar naast rechtspersonen ook natuurlijke personen kunnen aanvragen. Deze subsidie is bedoeld om een impuls te geven aan presentatie, onderzoek en/of uitvoering van een specifiek project. Uit voorgaande jaren is gebleken dat er veel belangstelling is voor deze regeling.

Op 1 januari 2020 zal deze regeling weer opengesteld worden voor nieuwe aanvragen. Het budget voor 2020 is begroot op € 160.000,-.

De negen *Eindhovense gilden* kunnen een vast bedrag van € 1.500 per jaar aanvragen voor het uitvoeren van specifieke en openbare gilde-activiteiten. Deze subsidie wordt verleend en ineens vastgesteld.

Daarnaast verstrekt Cultuur Eindhoven in mandaat van de gemeente Eindhoven zogenaamde *Gelabelde subsidies* welke betrekking hebben op activiteiten die niet binnen de subsidieregeling vallen, maar in het beleid van de Gemeente Eindhoven wel van belang zijn.

Het gaat hierbij in het kalenderjaar 2020 om subsidies voor:

- Matching van de rijksregeling Cultuureducatie met Kwaliteit (convenant 2017-2020) die uitgevoerd wordt door CultuurStation als penvoerder
- Huurcompensatie van Broet en Baltan i.v.m. de huisvesting in het Natlab (zolang deze gevestigd zijn in het Natlab)
- De Bushalte van Rietveld
- Buurtbibliotheken (deze subsidie willen we blijven verstrekken op basis van de overeenkomst, daarmee continueren we de werkwijze van afgelopen jaren)

#### **Vooruitblik naar de periode 2021-2024**

Op 26 november 2019 zal de gemeenteraad naar verwachting de Cultuurbrief 2021-2024 vaststellen dat het beleidskader vormt voor de periode 2021-2024.

Cultuur Eindhoven zal in 2020 starten met de uitvoering van de bij Cultuurbrief 2021-2024 horende subsidieverordening waarin twee vierjarige en een tweejarige regeling zijn voorzien. Voor deze meerjarige subsidies wordt al in 2020 het proces van aanvragen, beoordeling door de Cultuurraad en besluitvorming door directeur-bestuurder Cultuur Eindhoven uitgevoerd. Tevens wordt in het najaar 2020 de eerste aanvraagronde voor projectsubsidies voor 2021 uitgevoerd.

## **2.2 Werkwijze**

De subsidiecyclus bestaat uit drie stappen, namelijk: subsidie verlenen, subsidie monitoren en subsidie vaststellen. De stappen van het proces zijn voor de verschillende onderdelen van de subsidieregeling in hoofdlijnen hetzelfde.

Cultuur Eindhoven communiceert actief over financieringsmogelijkheden en probeert iedereen zo goed mogelijk te ondersteunen bij de voorbereiding van de subsidieaanvraag. Dit gebeurt bijvoorbeeld door informatie op de website, maar veelal ook via persoonlijk contact tijdens het spreekuur of informatiebijeenkomsten.

Cultuur Eindhoven maakt gebruik van formats voor aanbod, bereik en begroting bij de subsidieaanvraag. Dit vergemakkelijkt het verzamelen van data en benchmarken. Deze formats worden ook gebruikt bij het monitoren en verantwoorden van de subsidies. Voor aanvragen in de BIS zijn er formats voor de functies museum, presentatie-instelling, podium – festival – film en overig beschikbaar. Voor aanvragers in de PLUS-programma regeling zijn daar formats voor gezelschappen en overig aan toegevoegd om meer recht te doen

aan de individuele kunstenaars en minder reguliere functies. Voor PLUS-projecten is een apart format beschikbaar en voor het Snelgeld is ook een apart vereenvoudigd format beschikbaar zonder aanbod en bereik. Voor de uitvoering van de subsidies voor de periode 2021-2024 zullen de formats waar nodig worden aangepast om beter aan te sluiten op de systematiek van de provincie Noord-Brabant en het Rijk.

De BIS en PLUS-aanvragen worden beoordeeld door de Cultuurraad. Op basis van dit advies wordt door de directeur-bestuurder een besluit genomen. Voor het Snelgeld wordt door de directeur-bestuurder besloten op basis van advies van beleidsmedewerkers. De aanvragen van de gilden worden getoetst aan de voorwaarden en verleend op basis van de beoordeling door desbetreffende medewerker van Cultuur Eindhoven.

#### - De Cultuurraad

De Cultuurraad bestaat conform de statuten van de stichting uit ten minste 21 leden waarvan zeven leden van de Commissie Integrale Afweging en een onafhankelijk voorzitter van de Cultuurraad. Voor de beoordeling van BIS- en PLUS-aanvragen geldt dat een aanvraag door minimaal twee inhoudelijk adviseurs van de Cultuurraad beoordeeld wordt waarna de aanvragen integraal worden afgewogen door de Commissie Integrale Afweging. Deze formuleert over iedere aanvraag een advies aan de directeur-bestuurder. De Cultuurraad wordt in zijn werk ondersteund door een secretaris uit het team van Cultuur Eindhoven. Deze functie is gescheiden van de rol van accounthouder van gehonoreerde aanvragen. De Cultuurraad is in mei 2016 samengesteld en in het najaar 2017 uitgebreid. De nieuwe leden zijn benoemd tot 2021. Zittende leden zijn herbenoemd tot 2021 of 2022.

In de loop van 2019 zijn meerdere adviseurs en de voorzitter uit de Cultuurraad getreden. Na een werving in het najaar van 2019 kunnen met ingang van 1 januari 2020 nieuwe adviseurs en een voorzitter worden benoemd zodat de Cultuurraad in 2020 weer op volle sterkte is.

Om de uitwisseling van kennis en ervaring te stimuleren organiseert Cultuur Eindhoven informatieve bijeenkomsten voor de Cultuurraad. Deze zullen in 2020 worden ingepland ten behoeve van inwerking van de nieuwe leden Cultuurraad en ten behoeve van voorbereiding voor advisering op basis van subsidieverordening 2021-2024.

#### - Subsidie verlenen

Voor de uitvoering van de subsidiecyclus is in 2016 het online subsidiesysteem (Funding Solutions) geïmplementeerd. In het subsidiesysteem wordt door de aanvrager een online aanvraagformulier ingevuld en worden bijbehorende bijlagen geüpload. Mits een aanvraag tijdig en volledig is, wordt deze vervolgens in behandeling genomen. De eventuele monitoringsdocumenten en verantwoording worden tevens in het subsidiesysteem geüpload.

Voor de uitvoering van de subsidieverordening 2021-2024 zal het subsidiesysteem waar nodig worden aangepast in 2020.

#### - Monitoring

Doel van de monitoring is enerzijds om afwijkende ontwikkelingen vroegtijdig te signaleren zodat bijsturing mogelijk is. Anderzijds geeft het de kans om ontwikkelingen in het veld te bespreken en levert de informatie uit de praktijk een bijdrage aan de beleidsontwikkeling. Al vanaf 2017 richten de werkzaamheden zich bij BIS-instellingen vooral op het monitoren. Dit gebeurt op basis van een jaarlijkse tussenrapportage (in te sturen door de instelling voor 1 juli) en jaarverantwoording. De directeur-bestuurder voert samen met de verantwoordelijke beleidsmedewerker jaarlijks een monitorgesprek met iedere BIS-instelling. Voor PLUS-instellingen geldt dat subsidies tot € 5.000 meteen worden vastgesteld. Met de overige instellingen worden specifieke afspraken met betrekking tot de monitoring in de subsidiebeschikking vastgelegd. De duur van programma's en projecten en de omvang van de subsidie speelt hierin een rol.

#### - Vaststellen

Na afloop van de activiteiten waar de subsidie voor is verleend (> € 5.000), stuurt de subsidieontvanger een

aanvraag tot vaststelling van de subsidie in. Vaststelling van de subsidies is de laatste stap die tevens de basis vormt voor verantwoording van Cultuur Eindhoven over effect en impact van verleende subsidiemiddelen. De aanvraag tot vaststelling wordt door de beleidsmedewerkers beoordeeld. Bij de beoordeling wordt gekeken of de prestatieafspraken zijn nagekomen. In het geval van een positieve beoordeling wordt het restant van het subsidiebedrag overgemaakt. Indien er sprake is van een onderprestatie heeft Cultuur Eindhoven de mogelijkheid om te korten op het beschikte subsidiebedrag. In het geval van een onderprestatie wordt gekeken naar de procentuele afwijking ten opzichte van het oorspronkelijke prestatieplan. Vervolgens zal na goedkeuring door de controller naar rato op het subsidiebedrag worden gekort. Voor BIS-instellingen geldt conform artikel 17 van de Subsidieregeling Cultuur Eindhoven 2017-2020 dat niet-bestede subsidiebedragen worden gereserveerd in Bestemmingsfonds Cultuur Eindhoven.

- Bezwaar, beroep & Klachten (BBK)

Cultuur Eindhoven is gehouden aan de Algemene wet bestuursrecht. In de wet is geregeld dat aanvragers bezwaar kunnen maken tegen een besluit van een bestuursorgaan. Vanaf eind april 2019 voeren we de subsidieregeling Cultuur Eindhoven 2019-2020 uit namens het college van B&W. Het college heeft deze subsidieregeling vastgesteld. Dat betekent dat aanvragers hun bezwaar moeten richten aan het college van B&W en dat na de behandeling door de afdeling BBK van de gemeente die advies uitbrengt het college van B&W hier ook een besluit over moet nemen.

# 3 Cultuur Eindhoven als expert

Cultuur Eindhoven vervult de rol van expert in relatie tot individuele kunstenaars, culturele instellingen en de gemeente door het geven van advies en door beleidsontwikkeling in het algemeen.

Om de rol van expert goed uit te kunnen voeren is het van belang dat Cultuur Eindhoven onafhankelijk is en **het belang van algemene ontwikkeling van kunst en cultuur in Eindhoven** voorop stelt. Door verbindingen te leggen met verschillende partijen en experts, loopt de expert en verbinder rol van de stichting regelmatig in elkaar over. In beide rollen signaleert Cultuur Eindhoven ontwikkelingen en kansen in het culturele veld voor kwaliteitsverbetering en/of professionalisering.

## 3.1 Thema dat aansluit bij expert-rol

In 2020 wordt vooral thematisch ingezet op de komende beleidsperiode. Dat betekent dat Cultuur Eindhoven meerdere activiteiten zal organiseren om culturele partijen te ondersteunen bij het subsidieproces. Zo zullen we speeddates en informatiebijeenkomsten over subsidieregelingen organiseren en een traject met betrekking tot kennisuitwisseling op het gebied van een meerjarige subsidieaanvraag faciliteren.

In 2020 is er wederom veel samenwerking geweest tussen verschillende partners en hebben we ons vooral gefocust op het cultuurbeleid voor de nieuwe beleidsperiode 2021-2024.

## 3.2 Activiteiten in relatie tot expert

Alle activiteiten zijn erop gericht om de kennis binnen de kunst- en cultuursector te vergroten. Op dit moment plant de stichting voor komend jaar een aantal concrete activiteiten, maar er wordt tevens spontaan ingespeeld op gelegenheden en initiatieven die zich voordoen. De activiteiten variëren van eenmalige informatiebijeenkomsten, expert meetings over specifieke onderwerpen, workshops en trainingen over uiteenlopende vraagstukken tot aan een intensiever leertraject.

### - Spreekuur

Het spreekuur is een wekelijkse inloop op dinsdag van 10.00 tot 12.00 uur (ofwel op afspraak), waar alle vragen gesteld kunnen worden t.a.v. aanvragen van subsidies, ideeën, ofwel voorstellen die voorgelegd kunnen worden. De medewerkers van Cultuur Eindhoven nemen in wisselende samenstelling plaats om vragen te beantwoorden ofwel ondersteuning te verlenen bij een eventueel vervolg. Zowel individuele kunstenaars als instellingen maken veelvuldig gebruik van deze mogelijkheid om gericht advies te verkrijgen. Hun vragen zijn gericht op het subsidietraject (waar moet een aanvraag aan voldoen, hoe is de procedure) en op het speelveld in de stad (welke partijen zijn er om mee samen te werken, waar/hoe kan ik ondersteuning vinden, etc.).

### - Informatiebijeenkomsten

Cultuur Eindhoven organiseert informatiebijeenkomsten over de eigen subsidieregeling en trajecten waar de stichting mee bezig is. In 2020 zullen er informatiebijeenkomsten plaatsvinden over de subsidierondes van Cultuur Eindhoven voor de komende beleidsperiode van 2021 – 2024. Tevens zullen er andere fondsen uitgenodigd worden om een informatiebijeenkomst in Eindhoven te verzorgen. Behalve algemene voorlichting over regelingen behoren ook speeddates met fondsen tot de mogelijkheden.

### - Expertmeetings en workshops

De inhoud wordt nader bepaald op basis van behoefte in de sector en actuele onderwerpen. In 2020 zullen workshops op het gebied van fondsenwerving (in de vorm van een samenwerking met Wijzer Werven) en



subsidieaanvragen plaatsvinden. Er zal tevens een intervisietraject opgestart worden met een externe begeleider waarbij aanvragen van verschillende culturele partijen met elkaar besproken kunnen worden om zo van elkaar te leren en strategisch inzicht en zelfreflectie te vergroten.

- Programma Creatieve Industrie

In de Cultuurbrief 2017-2020 staat "*Cultuur Eindhoven stuurt aan op samenhang en interactie op drie verschillende niveaus, tussen lokaal, provinciaal en landelijk beleid.*" Met het Programma Creatieve Industrie wordt een nieuw model van samenwerking tussen het Rijk en de gemeente Eindhoven geïmplementeerd. Het profiel van de stedelijke context in Eindhoven is bepalend geweest voor de gekozen focus. Het programma is bedoeld om de keten van cultuureducatie naar de top in Eindhoven duurzaam te versterken en de impact op ontwikkeling van creatieve industrie op nationaal en internationaal niveau verder uit te bouwen. De potentie van Eindhoven als stad van de creatieve industrie kan worden versterkt door een programma dat kansen geeft aan designers en kunstenaars om te blijven innoveren (productontwikkeling), door het jaar heen beter zichtbaar te zijn in de stad (van evenementen naar jaarprogramma) en zich te verbinden met nieuwe netwerken en publieksgroepen op nationaal en internationaal niveau. Hierbij wordt nadrukkelijk gekeken naar de hele keten, van verankering ervan in het onderwijs tot productie en presentatie van (inter)nationaal belang. Op die manier draagt het bij aan meer impact van de sector. Het werkprogramma voor 2020 zal in november worden besproken door de Raad van Advies. Een aantal activiteiten die in 2019 zijn opgestart worden gecontinueerd.

- Beleidsontwikkeling

Gezien de afspraken over betere afstemming tussen gemeente, provincie Noord-Brabant (in het kader van samenwerking BrabantStad) en het Rijk met betrekking tot meerjarige subsidies zijn in het voorjaar 2020 een aantal cruciale momenten en (ambtelijke en bestuurlijke) overleggen gepland over aanvragen voor meerjarige subsidies. Directeur-bestuurder neemt deel aan de ambtelijke taskforce BrabantStad en aan strategisch overleg met het Ministerie van Onderwijs, Cultuur en Wetenschap.

Taskforce BrabantStad is in 2019-2020 ook verantwoordelijk voor de uitvoering van de proeftuin Internationalisering waarvoor het Rijk cofinanciering beschikt heeft. Inzet op diverse programmalijnen uit het regioprofiel *BrabantStad maakt het* wordt voortgezet en de tweede editie van Waarde van Cultuur wordt naar verwachting in juni 2020 gepubliceerd. Het team van Cultuur Eindhoven werkt mee in diverse werkgroepen van BrabantStad.

Daarnaast zal Cultuur Eindhoven waar nodig de gemeente adviseren over specifieke dossiers en/of relevante informatie aanleveren over uitvoering van subsidies.

# 4 Cultuur Eindhoven als verbinder

De rol van verbinder ziet Cultuur Eindhoven in de ruimste zin van het woord. Vanuit de expert-rol heeft Cultuur Eindhoven goed zicht op het culturele veld in stad, regio en land. Cultuur Eindhoven is er om het gesubsidieerde en het niet-gesubsidieerde veld te verwijzen naar verwante instellingen, te tippen of te wijzen op best practices bij andere initiatieven. Cultuur Eindhoven wil in deze rol de verbinder zijn tussen:

- Culturele instellingen (gesubsidieerd als niet gesubsidieerd) en hiermee co-creatie en domeinoverschrijding helpen bewerkstelligen
- Culturele en niet-culturele instellingen zoals bijvoorbeeld maatschappelijke organisaties en/of bedrijfsleven
- Ervaren en minder ervaren culturele instellingen en individuele kunstenaars.

Cultuur Eindhoven wil binnen haar rol als verbinder **het draagvlak voor en de zichtbaarheid van kunst en cultuur in de stad vergroten**. Door het leggen van de verbinding tussen de verschillende instellingen, domeinen en/of instanties wil Cultuur Eindhoven bereiken dat een groter en breder publiek wordt aangesproken door de culturele activiteiten in de stad Eindhoven. Door de verschillende cross-overs en co-creaties binnen projecten of ontwikkelingen binnen de domeinen, loopt de rol van Cultuur Eindhoven als expert en/of verbinder soms in elkaar over. In beide rollen signaleert Cultuur Eindhoven ontwikkelingen en kansen in het culturele veld voor kwaliteitsverbetering en/of professionalisering.

## 4.1 Activiteiten in relatie tot verbinder

De activiteiten binnen de rol van verbinder worden vooral ingezet als platform. De stichting werkt hierbij faciliterend en probeert waar mogelijk in te zetten op verduurzaming van de resultaten. Een aantal activiteiten staan al vast, maar er wordt tevens spontaan ingespeeld op gelegenheden en initiatieven die zich gedurende het jaar voordoen.

### - Eindhoven Cultuurprijs

Cultuur Eindhoven reikt eenmaal per jaar de Eindhoven Cultuurprijs uit aan culturele instellingen, initiatieven of individuele makers voor hun verdiensten voor de stad. Er worden ieder jaar twee prijzen vergeven: een Waarderingsprijs (bestaat langer dan vijf jaar en heeft veel betekenis voor de stad) en een Stimuleringsprijs (bestaat korter dan vijf jaar en heeft zeer veel potentie om door te groeien). Elke prijs bestaat uit een geldbedrag van € 7.500. De winnaars worden door een jury onder voorzitterschap van Angelique Bellemakers gekozen. In 2017, 2018 en 2019 is er tevens een Rabo Publieksprijs vergeven. Het publiek kon stemmen op zijn of haar favoriet en de genomineerde met de meeste stemmen van allemaal, wint de Rabo Publieksprijs. In 2019 is het geldbedrag van de Rabobank Regio Eindhoven verhoogd naar € 7.500 ten opzichte van € 5.000 voorheen. Het doel van de cultuurprijs is het vieren van cultuur en waardering en stimulering tonen aan de vele culturele initiatieven/makers die Eindhoven rijk is.

### - Ontbijtsessies

Eén keer in de maand wordt een ontbijtsessie georganiseerd in het Designhuis. Het doel is om instellingen een gelegenheid te bieden waar ze elkaar ontmoeten en kunnen meepraten over verschillende onderwerpen die ze zelf aandragen ofwel door Cultuur Eindhoven bepaald worden. In 2020 zal dit worden voortgezet. Daarnaast is er ruimte voor het organiseren van werkbezoeken van specifieke stakeholders van buiten Eindhoven en bijeenkomsten over specifieke onderwerpen. Cultuur Eindhoven is alert op de behoefte in de sector en benut de kansen die gedurende het jaar ontstaan.

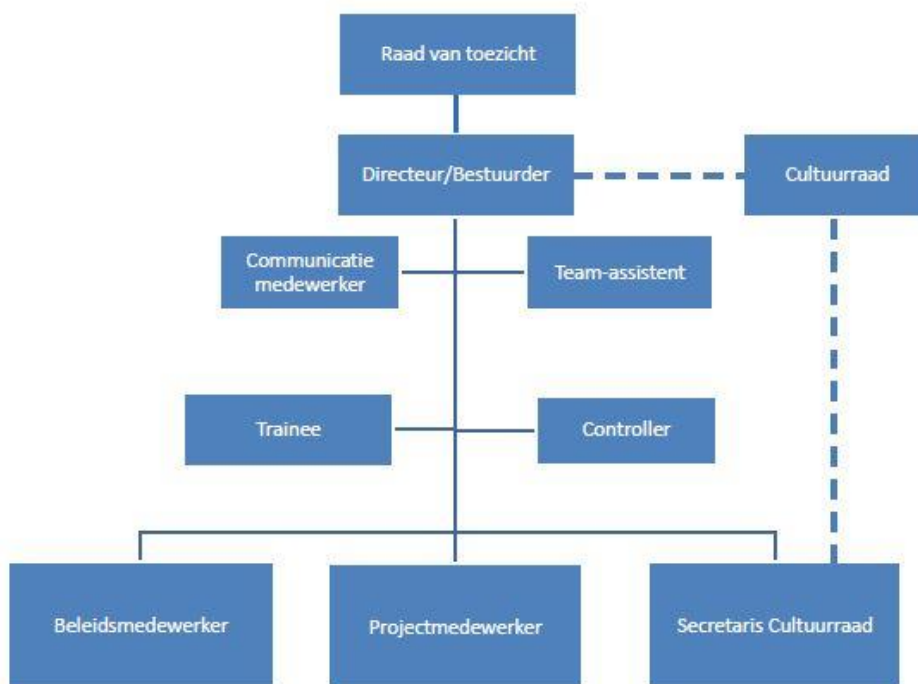
# 5 Organisatie

In 2016 is door het vaststellen van functieprofielen en het arbeidsvoorwaardenreglement het fundament gelegd voor de organisatie. Vanaf september 2017 zijn alle functies ingevuld en is het team compleet. De totale personele bezetting bedraagt 8,0 fte. Het organigram hieronder geeft de inrichting van de organisatie weer. De invulling ziet er als volgt uit: directeur-bestuurder 1 fte, team assistent 1 fte, controller 0,89 fte, communicatiemedewerker 0,78 fte (ook medeverantwoordelijk voor projecten), secretaris Cultuurraad 0,67 fte, beleidsmedewerkers 2,67 fte en medewerker beleid en projecten 1 fte.

Cultuur Eindhoven wil ook kans geven aan jonge professionals. Het jaar 2020 kenmerkt een bijzonder intensieve periode voor de uitvoering van het subsidiebeleid in Eindhoven. Zo wordt er een huidige beleidsperiode afgesloten, maar starten tevens alle voorbereidingen voor de nieuwe beleidsperiode van 2021 - 2024. Daarom wil Cultuur Eindhoven een trainee werven voor 2020, deze zal naar verwachting eind 2019 worden aangesteld. De trainee zal 0,89 fte gaan werken op basis van 32 uur per week, waardoor het totaal fte in 2020 op 8,89 fte zal uitkomen.

In het najaar 2019 worden leden van de Raad van Toezicht geworven. Naar verwachting zullen nieuwe leden vóór eind 2019 door het college worden benoemd.

Organigram Stichting Cultuur Eindhoven



# 6 Financiën

## 6.1 Exploitatie Cultuur Eindhoven



Begroting  
Jaar 2020

€

### *Baten*

bijdrage gemeente beheerslasten personeel	728.050
bijdrage gemeente beheerslasten materieel	247.000
overige baten	17.065

---

Totaal baten	992.115
--------------	---------

---

### *lasten*

werk door derden	20.000
kosten cultuurraad	65.000
lonen en salarissen	576.378
sociale lasten	92.220
pensioenlasten	92.220
afschrijving vaste activa	3.600
huisvestingskosten	29.000
overige activiteitslasten materieel	40.000
inventaris- en inrichtingskosten	550
marketing- en communicatiekosten	22.000
overige personeelskosten	38.000
algemene kosten	50.273

---

Totale lasten	1.029.241
---------------	-----------

---

<b>EBITDA (baten minus lasten)</b>	<b>-37.126</b>
------------------------------------	----------------

### *Financiële baten en lasten*

Rentelasten en soortgelijke kosten	0
------------------------------------	---

<b>Resultaat voor belasting</b>	<b>-37.126</b>
---------------------------------	----------------

Vennootschapsbelasting 2020 ( <u>16,5%</u> )	6.126
--	-------

---

<b>Resultaat na belasting</b>	<b>-31.000</b>
-------------------------------	----------------

---

Dekking vanuit het eigen vermogen

Eigen vermogen JR'18 (exclusief bestemmingsfonds)	106.146
Resultaat jaar 2019	-8.000
Resultaat jaar 2020	-31.000
<b>Positief eigen vermogen per datum 31-12-2020</b>	<b>67.146</b>

---

## Baten

- Bijdrage gemeente beheerslasten personeel

De bijdrage is met 4,6% verhoogd naar het bedrag ad € 728.050

Vanaf de oprichting volgt Cultuur Eindhoven de cao CAR-Uwo. Er zijn over de jaren 2019 en 2020 nieuwe afspraken gemaakt waarbij de lonen in totaal 6,25% stijgen.

De verhoging van de gemeentelijke bijdrage is 1,6% lager en niet dekkend.

- Bijdrage gemeente beheerslasten materieel

De bijdrage is door de gemeente met 1,65% geïndexeerd ten opzichte van het jaar 2019.

- Overige baten

Het bedrag ad € 17.065 bestaat uit de terugbetaling van een gemeentelijke lening aan kredietnemer het Muziekgebouw voor het arbokrediet, een lening die Cultuur Eindhoven factureert en als bate meegenomen wordt in de exploitatie conform afspraak met de gemeente Eindhoven. De laatste aflossing van het krediet vindt plaats in het jaar 2022.

## Uitgaven

- Beheerslasten personeel

*Werk door derden*

De post werk door derden bedraagt € 20.000.

In 2020 zal extra capaciteit ter ondersteuning van de secretaris van de Cultuurraad nodig zijn.

T.o.v. andere jaren zijn er meer werkzaamheden in 2020 i.v.m. de advisering en besluitvorming voor de nieuwe beleidsperiode.

*Lonen en salarissen*

De loonkosten inclusief pensioen en sociale lasten zullen met € 69.818 stijgen t.o.v. 2019.

De grootste oorzaak van de stijging komt voort uit het volgen van de cao CAR-Uwo waarin nieuwe afspraken zijn gemaakt.

Daarnaast wordt er in 2020 tijdelijk een extra trainee functie aan de organisatie toegevoegd.

In het jaar 2020 zullen de meeste werkzaamheden verricht worden voor de beleidsperiode 2021 – 2024, waardoor extra capaciteit ingezet zal worden ter ondersteuning van de beleidsmedewerkers. Daarnaast is rekening gehouden met het feit dat enkele medewerkers kunnen doorgroeien in hun functie.

*Overige personeelskosten*

Het budget ad € 38.000 wordt ingezet voor reiskosten woon-werk verkeer, reis- en verblijfkosten werkbezoek, ziekteverzuimverzekering, scholing en overige personeel gerelateerde kosten.

- Beheerslasten materieel

• *Kosten Cultuurraad*

De kosten voor de Cultuurraad zullen in 2020 naar verwachting € 65.000 bedragen. Oorzaak zijn de extra werkzaamheden en advisering die verricht gaan worden voor de nieuwe beleidsperiode 2021 – 2024.

De extra werkzaamheden hebben te maken met de aanvraagronde voor meerjarige subsidies conform Cultuurbrief 2021-2024.

- *Afschrijvingen*  
De afschrijvingslast blijft onveranderd aangezien er geen nieuwe investeringen plaats zullen vinden. De investering in kantoormeubilair eind 2017 wordt in 5 jaar afgeschreven en loopt door tot 2023.
- *Huisvestingskosten*  
De huisvestingskosten bestaan uit huur kantoor van de gemeente Eindhoven en schoonmaak. De Gemeente Eindhoven heeft in 2019 de BTW-problematiek inzake huur Designhuis opgelost waardoor huur in 2020 € 5.400 lager is dan in 2019.
- *Overige activiteitenlasten materieel*  
De focus van de organisatie ligt in het budgetjaar bij de implementatie van de Cultuurbrief 2021-2024 en de daarbij behorende voorbereidingen, advisering en besluitvorming. Bij te organiseren activiteiten zoals trainingen en informatiebijeenkomsten wordt hiermee rekening gehouden. Daarnaast is een deel van het budget benodigd voor de organisatie van de Eindhoven Cultuurprijs.
- *Inventaris- en inrichtingskosten*  
Het budget is bedoeld voor kleine reparaties of aanschaffingen.
- *Marketing- en communicatiekosten*  
Het budget wordt voor het grootste deel ingezet voor de publiekscampagne van de Eindhoven Cultuurprijs. De overige kosten bestaan uit communicatie in het algemeen.
- *Algemene kosten*  
Het budget ad € 50.273 wordt ingezet voor het aanpassen en updaten van het subsidiesysteem, extern advies, verzekeringen, accountant, administratie, kantoor en overige kosten. Voor maatwerk en werkzaamheden aan het subsidiesysteem is een bedrag gereserveerd waarover we nog in overleg zijn met de leverancier. De doorontwikkeling van het systeem is noodzakelijk vanwege nieuwe subsidieregelingen voor de beleidsperiode 2021-2024. Er is in de begroting geen rekening gehouden met eventuele advocaatkosten voortvloeiend uit juridische geschillen. Kosten voor geschillen zullen direct een overschrijding tot gevolg hebben.
- *Vennootschapsbelasting*  
Het belastingtarief daalt in 2020 naar 16,5%. Omdat er een negatief exploitatieresultaat gerealiseerd gaat worden heeft dit een positief effect op het resultaat na belasting, aangezien de carry back voor een fiscale compensatie zorgt. Daling van het tarief is voor Cultuur Eindhoven nadelig, aangezien winsten uit het verleden zijn belast met 20% en verliezen met een lager tarief worden gecompenseerd. Concreet kan er 3,5% minder teruggevorderd worden over het negatief exploitatieresultaat.
- *Recapitulatie*  
Tijdens de opstartperiode van Cultuur Eindhoven was de organisatie later ingevuld en voltallig dan gepland. Hierdoor zijn ook activiteitenprogramma's naar achteren verschoven in de lopende bestuursperiode.  
Over de jaren 2015 t/m 2017 heeft dit geresulteerd tot positief resultaat op de exploitatie en deze overschotten zijn toegevoegd aan het eigen vermogen.  
In het jaar 2020 worden werkzaamheden verricht voor de volgende beleidsperiode met extra kosten, inzet van de organisatie en inhuur van extra capaciteit als gevolg. Zuiver gezien zijn dit vooruitbetaalde kosten voor de periode 2021-2024. Dit resulteert in een negatief resultaat dat gedekt wordt uit eigen reserves.

Eind 2020 wordt een positief eigen vermogenspositie verwacht van € 67.146, waardoor de organisatie financieel gezond de nieuwe beleidsperiode ingaat.  
Hieronder het verloop van de eigen vermogenspositie:

Verloop eigen vermogen

jaar	bedrag	status
2015	€ 15.345	gerealiseerd
2016	€ 124.772	gerealiseerd
2017	€ 181.420	gerealiseerd
2018	€ 106.146	gerealiseerd
2019	€ 98.146	forecast
2020	€ 67.146	budget

## 6.2 Risicoparagraaf

De risicoparagraaf geeft inzicht op de huidige gesignaleerde bedreigingen en de beheersmaatregelen die Cultuur Eindhoven heeft genomen.

### 1. Juridische / wettelijke risico's

Risico: beroepsprocedures

Kans: hoog

Impact: groot

Maatregel: Kaders Cultuurbrief volgen en zorgvuldige en transparante procedure. Langdurige beroepsprocedures leiden tot extra kosten. De gemeente stelt geen middelen ter beschikking voor juridische procedures. Het gevolg van langdurige procedures zijn extra kosten die het resultaat negatief beïnvloeden met als gevolg aantasting van het eigen en weerstandsvermogen.

### 2. Automatiseringskosten

Risico: Meerwerk subsidiesysteem

Kans: gemiddeld

Impact: gemiddeld

Maatregel: Heldere afspraken met de huidige IT dienstverlener. Er dient een upgrade doorgevoerd te worden op het huidige subsidiesysteem zodat deze aan de eisen van de organisatie voldoet met betrekking tot uitvoering van subsidieregelingen 2021-2024. Er is een inschatting gemaakt op basis van het aantal werkuren. Het risico bestaat dat deze onvoldoende zal zijn in relatie met de kwaliteitseisen van de organisatie.

### 3. Financiële risico's culturele instellingen

Risico: continuïteitsproblemen culturele instellingen

Kans: gemiddeld

Impact: gemiddeld

Maatregel: Diverse beheersmaatregelen zijn gericht op gezond financieel beleid zoals een sluitende begroting, meldplicht, tussentijdse rapportages, monitor gesprekken en controle op de ratio's solvabiliteit, liquiditeit en weerstandsvermogen bij beoordeling van aanvragen en bij vaststelling van subsidies.

